



Путевые заметки о Кортина д'Ампеццо

Ben ruade cà in Anpezo

"RA VAL D'ANPEZO"

In chel dì che l'Signor t'à fato
'l ea dasén de gran bona luna,
ma 'l à pensà de inze de El
"De cheštes in fejo solo una!"

E con l'eštro da gran artišta
'l à curà fora dute i material pì bie.
Saš, len, tera, aga, erba e fiore;
ci sà pó agnó che 'l é šù ai toi.
[...]

(Anonimo)

© 2017 **CORTINA MARKETING Se.Am.**
Traduzione testi: **ENRICA BERGAMO, ANNA DENISOVA**
Design e grafica: **GIANLUCA MAGRI @ BIT RUNNER STUDIO**

ОГЛАВЛЕНИЕ:

SOMMARIO

6. **ДОБРО ПОЖАЛОВАТЬ В КОРТИНА Д'АМПЕЦЦО**

BENVENUTI A CORTINA D'AMPEZZO

ЮНЕСКО - UNESCO . Best of the Alps

10. **КУЛЬТУРА И ИСТОРИЯ**

PASSATO E PRESENTE

КРАТКАЯ ИСТОРИЧЕСКАЯ СПРАВКА - Cenni storici

РЕМЕСЛА - Artigianato . КУЛЬТУРА - Cultura

10 МЕСТ ДЛЯ ОСМОТРА В ЦЕНТРЕ КОРТИНА

Il centro di Cortina, 10 luoghi da ammirare

24. **ГАСТРОНОМИЯ**

STAR BENE IN MONTAGNA

КУЛИНАРНЫЕ ИЗЫСКИ - Piaceri del palato

ТРАДИЦИОННЫЕ БЛЮДА АМПЕЦЦИАНСКОЙ КУХНИ

I piatti della tradizione ampezzana

РЕЦЕПТ ЧЕРНИЧНОГО ТОРТА* - Ricetta della torta di mirtilli

ВЕЛНЕС «НА ВЫСОТЕ» - Benessere in alta quota

36. **ЛЕТО**

ESTATE

ДОЛОМИТЫ - Le Dolomiti

ЛЕГЕНДА О РОЗАХ - Enrosadira

ЭКСКУРСИИ И ТРЕККИНГ - Escursioni e trekking

ТЕМАТИЧЕСКИЕ ПРОГУЛКИ - Percorsi a tema

НЕ ПРОПУСТИТЕ - Da non perdere

ВОСХОЖДЕНИЯ ПО ВИА-ФЕРРАТАМ - Vie Ferrate

АЛЬПИНИЗМ - Alpinismo

СКАЛОЛАЗАНЬЕ - Climbing

АКТИВНЫЙ ОТДЫХ - Altre attività

СКАЙРАННИНГ - Corsa in montagna

ГОРНЫЕ ПРИЮТЫ - Vie d'accesso ai monti pallidi

АГРИТУРИЗМО И ФЕРМЫ - Agriturismi e aziende agricole

60. **ЗИМА**

INVERNO

ЗОНА КАТАНИЯ КОРТИНА - Comprensori sciistici

ЛЫЖНЫЕ ТУРЫ - Ski Tours

ВНЕ ТРАСС - Fuori pista

БЕГОВЫЕ ЛЫЖИ - Sci nordico

ПОМИМО ЛЫЖ - Oltre lo sci

78. **АЛЬТЕРНАТИВНЫЙ ОТДЫХ**

ALTRE ATTIVITÀ

ВЕРЕВОЧНЫЙ ПАРК «АДРЕНАЛИН» - Parco Avventura

МИНИ-ГОЛЬФ - Mini Golf

КАТАНИЕ НА КОНЬКАХ - Pattinaggio su ghiaccio

ТЕННИС & PADDLE - Tennis & Paddle

СКАНДИНАВСКАЯ ХОДЬБА - Nordic walking

ГОЛЬФ - Golf

82. **СОБЫТИЯ**

EVENTI

ДОЛИНА И КИНЕМАТОГРАФ - Una vallata da film

КРАСНАЯ БЕЛКА - Lo scoiattolo rosso

ЕЖЕГОДНЫЕ СОБЫТИЯ ОБЩЕСТВЕННОЙ ЖИЗНИ - -Principali eventi

92. **i**

КАК ДОЕХАТЬ - Come arrivare

ПОЛЕЗНАЯ ИНФОРМАЦИЯ - Da sapere

ПОЛЕЗНЫЕ АДРЕСА И ТЕЛЕФОНЫ - Numeri utili

ДЛЯ ЗАМЕТОК - Appunti di viaggio

ДОБРО ПОЖАЛОВАТЬ В КОРТИНА Д'АМПЕЦЦО

BENVENUTI A CORTINA D'AMPEZZO

Дорогие гости,

имею честь и удовольствие приветствовать Вас от имени муниципалитета Кортина д'Ампеццо.

Добро пожаловать в Доломиты, которые всегда были центром спортивных событий, и принимали зимние Олимпийские игры в 1956 году. Кроме того Кортина д'Ампеццо, находящаяся в одной из самых красивых долин Доломитовых альп, признанных ЮНЕСКО объектом Всемирного наследия человечества, удостоена права проведения Чемпионата мира по горным лыжам в 2021 году, что способствует дальнейшему развитию и совершенствованию нашего курорта.

Кортина д'Ампеццо также и летний курорт, который предлагает своим гостям безграничные воз-

можности для активного отдыха, многочисленные художественные выставки, культурные и спортивные мероприятия международного уровня, но самым главным зрелищем являются, конечно же, сами Доломиты, ежедневно на закате демонстрирующие магическое световое шоу – Enrosadira, которое никого не оставит равнодушным.

Данный путеводитель был создан с целью ознакомить Вас с территорией Ампеццианской долины, и надеюсь, Вы найдете в нем много интересной и полезной информации.

Благодарю Вас за то что Вы выбрали для отдыха именно Кортина д'Ампеццо, и пользуясь случаем, желаю Вам приятного пребывания.

Чрезвычайный комиссар
Доктор Карло Де Рогатис
Il Commissario Straordinario
Dott. Carlo De Rogatis



Уважаемые гости,

Благодарим Вас за выбор Кортина д'Ампеццо и рады приветствовать в фантастических Долонитах! Кортина имеет давнюю историю и сложившиеся традиции в сфере туризма. Красота ампеццианской долины, окруженной величественными вершинами Помаганон, Кристалло, Фалория, Крода ди Лаго, Чинкве Торри, Лагацуой и Тофана (перечислены только основные горные массивы!) привлекает посетителей со всех уголков света в любое время года. Многочисленные мероприятия светской жизни, национальные и международные спортивные события, теплая атмосфера исторического центра, элегантность магазинов, изысканные рестораны и традиционное гостеприимство

отелей делают Кортина одним из самых известных туристических Курортов. Не случайно Кортина д'Ампеццо была включена в престижную европейскую ассоциацию «Best of the Alps», объединяющую 11 самых эксклюзивных горных курортов Альпийской зоны.

Мы надеемся, что этот небольшой путеводитель поможет Вам лучше понять некоторые аспекты местной культуры и традиций, в том числе гастрономических, а также спланировать Ваше свободное время, увидеть как можно больше и полюбоваться красотой нашей природы, и не в последнюю очередь, насладиться шопингом. Желаем Вам приятного пребывания в Кортина д'Ампеццо!

Директор «Кортина Маркетинг Se.Am.»
Габриэлла Таламини
Direttrice Cortina Marketing Se.Am.
Gabriella Talamini





ЮНЕСКО UNESCO

Доломиты - объект Всемирного наследия ЮНЕСКО
В 2009 году Доломитовые Альпы были включены в список Всемирного наследия ЮНЕСКО как объект, представляющий собой природный феномен, являющийся образцом главных этапов истории Земли и происходящих геоло-

гических процессов в развитии рельефа, а также как пространство исключительной природной красоты и эстетической важности. У Вас есть прекрасная возможность убедиться в этом и самим узнать историю и оценить красоту гор «Королевы Доломитов» - Кортина д'Ампеццо.



© Paola Dandrea



BEST OF THE ALPS

Кортина-д'Ампеццо является единственным итальянским курортом, включенным в престижную европейскую ассоциацию «Лучшее в Альпах», являющуюся знаком международного качества. Она объединяет 11 самых известных и эксклюзивных альпийских курортов, признанных таковыми туристами со всего мира, которые оценивают качество услуг, эффективность инфраструктуры, экологичность и красоту пейзажей.



«Лучшее в Альпах» является символом гостеприимства и многолетних традиций в области зимнего и летнего горного туризма. Каждый из этих 11 курортов прекрасен по своему и, конечно, имеет свои особенности, но всех их непременно объединяет высокий уровень обслуживания и постоянное совершенствование, с учетом последних тенденций и требований туристической деятельности.



© Pixcube.it

ИСТОРИЯ КУЛЬТУРА

PASSATO E PRESENTE

© GIUSEPPE CHEDINA



КРАТКАЯ ИСТОРИЧЕСКАЯ СПРАВКА - Cenni storici . РЕМЕСЛА - Artigianato
КУЛЬТУРА - Cultura . 10 МЕСТ ДЛЯ ОСМОТРА В ЦЕНТРЕ КОРТИНА - Il centro di
Cortina, 10 luoghi da ammirare



КРАТКАЯ ИСТОРИЧЕСКАЯ СПРАВКА CENNI STORICI

Первые следы присутствия человека, найденные в этих местах, археологи относят еще к периоду мезолита. Во времена Римской империи римляне построили дороги, которые облегчили контакты долинных племен с римской цивилизацией, что положило начало культурным связям и образованию ладинского языка. Прекращение господства Римской империи в этих местах пришлось на 410 г.н.э. Позже в долину пришли германские племена и началось господство Лангобардов. Карл Великий дал начало эпохи стабильности и спокойствия, введя систему феодальных наделов и «Правила совместного пользования землями», которые дей-

ствуют до сих пор.

В 1420 году Кадоре и Ампеццо присоединились к Венецианской республике, которая утвердила их автономию, но в результате войны с Австрией. Ампеццианская долина вплоть до 1918 года находилась во владении Австрии.

Жители сохранили итальянский язык, продолжили руководствоваться «Правилами».

В конце Первой мировой войны итальянские войска вошли в Кортина д'Ампеццо. В горах, окружающих Кортина, сохранились многочисленные следы военного конфликта, во многих местах были созданы

музейные комплексы под открытым небом (в особенности Лагаццой и Чинквэ Торри).





Вторая мировая война мало затронула долину Ампеццо, которая и по сей день находится в составе провинции Беллуно, региона Венето. Первыми путешественниками в этих местах были англичане, которые благодаря своим описаниям путешествий познакомили своих соотечественников с Доломитовыми Альпами и прославили их далеко за пределами Англии. Уже в 1862 году в Кортина приехал Поль Грохман - мастер альпинизма из Вены, который совершил здесь множество восхождений. Это побудило альпинистов со всего мира попробовать свои силы, а также привлек-

ло в город многочисленных туристов. Начала активно развиваться инфраструктура и в конце 30-х годов прошлого века Кортина стала самым известным местом зимнего отдыха.

Благодаря проведению Олимпийских игр 1956 года, Кортина радикально переменилась: были построены ледовый стадион и трамплин, спуск для бобслея, подвесная канатная дорога.

Впервые велась прямая телевизионная трансляция олимпийских игр, что еще больше подняло престиж Кортина.



РЕМЕСЛА

ARTIGIANATO

Ассоциация ремесленников Кортина, основанная в 1982 году, насчитывает более 150 предприятий, способных предложить разнообразную продукцию и услуги. Прежде всего, это продукция высочайшего качества, где большое внимание уделяется традициям производства и материалам. Здесь соединяются искусство и стиль. Старинные профессии сохранялись на протяжении веков и дошли до наших дней, став наивысшим проявлением любви жителей Ампеццо к своей земле и традициям. От художественной

резьбы по дереву, используемой при изготовлении мебели и скульптур, до производства предметов из металла, меди, железа, латуни и стекла; от производства печей, отделанных майоликой, до высокохудожественных предметов интерьера с изысканной резьбой и мозаикой, всё вплоть до производства ювелирных изделий в технике филигранны. В многочисленных ремесленных лавочках Кортина вы найдете потрясающее разнообразие предметов, изготовленных в единственном экземпляре.

АРХИТЕКТУРА

LO STILE AMPEZZANO

Ампеццианский стиль в архитектуре и интерьере изначально был обусловлен географическим положением и образом жизни местного населения. При строительстве дома сначала складывали разновеликий каменный фундамент, выравнивая, таким образом, место строительства. Окна домов, непременно снабжали ставнями, которые помогали сохранять тепло зимой и защищали от солнца летом.





ДЕРЕВЯННОЕ ЗОДЧЕСТВО LEGNO



При внутренней отделке, жилых помещений, конечно же, использовали дерево, стены обязательно оформляли резными панелями, которые придавали уют и обеспечивали дополнительную теплоизоляцию. Домашнюю мебель делали из наиболее доступной сосны, но, чтобы скрыть ее сучковатую структуру, готовое изделие красили в природные тона, а на дверцах изображали букеты полевых цветов. Такая мебель до сих пор невероятно популярна в Ампеццианской долине.

КОВАНое ЖЕЛЕЗО FERRO

Фирменным знаком, несомненно, являются потолочные кованые светильники, с деревянными скульптурами и рогами животных, а также настенные, кованые бра. Петли, замки, засовы, ручки имели не только функциональное назначение, но являлись и предметом декора. Даже самая обыкновенная ручка была выполнена в виде витиеватого стебля, а накладка на замочную скважину - в виде цветка.



СТЕКЛО VETRO

Многовековые итальянские традиции изготовления стекла имеют свою специфику в ампеццианской долине благодаря особенностям техники производства - это и витражная техника, и техника сплавления стекла разных цветов и особый способ покраски. В местных лавочках Вы найдете уникальную посуду и плафоны для светильников, оригинальные сувенирные изделия, картины и много других ценных предметов.



ЮВЕЛИРНЫЕ УКРАШЕНИЯ FILIGRANA E GIOIELLI

Ампеццианские ювелиры в совершенстве овладели техникой филигрании, и создавали удивительные ажурные изделия из золотой и серебряной проволоки толщиной с человеческий волос. Броши, серьги и кулоны в виде стрекоз, бабочек, цветов, листьев и снежинок, украшенные драгоценными камнями - визитная карточка местных мастеров.

© MANUELA CONTE



ИНКРУСТАЦИЯ TARKASHI

Одна из техник обработки и декорирования дерева начала практиковаться в Кортина с 1881 года Джоном Коддинтоном, после его путешествия по Индии. Они совместил ее с техникой филигрании, используя декорированные изделий тончайшие металлические нити.



ЦВЕТЫ FIORI

Местные флористы создают не только декоративные, но и арома-терапевтические композиции из срезанных цветов и растений в горшках. Особой прелести этим композициям придают дикие растения и травы с альпийских лугов.



РОГА CORNO

Совершенно неожиданные предметы декора и интерьера в здешних местах могут быть сделаны из рогов диких животных, от дверной ручки, до предметов мебели (стульев и столов).



КУЛЬТУРА CULTURA



Королева Доломитов является культурным центром Ампецианской долины. В Кортине находятся многочисленные художественные галереи, в которых помимо постоянных экспозиций проводятся временные выставки и биеннале, которые добавляют шарма и повышают престиж города.

Музей современного искусства Museo d'Arte Moderna Mario Rimoldi

Имеет одну из крупнейших частных коллекций изобразительного искусства XX века, состоящую из более чем 300 произведений наиболее известных художников этого периода, в том числе Campigli, De Chirico и De Pisis. В музее также выставляются картины из национальных и международных художественных коллекций.

Corso Italia, 69
Tel.+39 0436 866222
Tel.+39 0436 2206
museo@regole.it
www.musei.regole.it



Палеонтологический музей Museo Paleontologico Rinaldo Zardini

Представляет ценную коллекцию окаменелостей морских губок, раковин моллюсков и кораллов, имеющих возраст порядка 220 – 230 миллионов лет, найденных на территории Ампецианской долины. Экспозиция музея рассказывает об удивительном мире тропического моря, на месте которого впоследствии возникли Доломиты. В музее также есть раздел, посвященный ботанике.



© ARCHIVIO MUSEI DELLE REGOLE D'AMPEZZO

Via Marangoi, 1 / loc. Pontechiesa
Tel.+39 0436 875502
Tel.+39 0436 2206
museo@regole.it
www.musei.regole.it

Этнографический музей Museo Etnografico Regole d'Ampezzo

Экспозиция музея дает представление о местных традициях, быте и народных промыслах. В коллекцию музея входят ценные экспонаты из ковального железа и инкрустированного дерева, а также инструменты, орудия производства, предметы повседневной жизни и национальные костюмы, которые жители Кортине надевают и сегодня на определенные праздничные действия.



© ARCHIVIO MUSEI DELLE REGOLE D'AMPEZZO

Via Marangoi, 1 / loc. Pontechiesa
Tel.+39 0436 875524
Tel.+39 0436 2206
museo@regole.it
www.musei.regole.it

**Астрономическая
обсерватория
Osservatorio Astronomico
"Helmut Ullrich"**

Действующая обсерватория, оснащенная мощными телескопами. С результатами исследований можно ознакомиться, прогулявшись по «Тропе Планет» и «Тропе Галактик» непосредственно около обсерватории, находящейся на пересадочной станции Col Druscie фуникулера Freccia nel Cielo. Регулярно сотрудники обсерватории организуют групповые экскурсии. По индивидуальному заказу организуются экскурсии и ужин под звездным небом.



© BANDION.IT

**Планетарий
Planetario Niccolò Cusano**

Благодаря специально-разработанной компьютерной программе на куполе планетария можно наблюдать за движением звезд, Солнца и Луны, а также за имитациями конкретных астрономических явлений (затмениями, прохождением планет и пр.) Планетарий находится в нескольких шагах от ледового Stadio del Ghiaccio, недалеко от центра Кортина. По предварительному запросу проводятся индивидуальные экскурсии.



© BANDION.IT



10 МЕСТ ДЛЯ ОСМОТРА В ЦЕНТРЕ КОРТИНА

IL CENTRO DI CORTINA, 10 LUOGHI DA AMMIRARE



- 1 Олимпийский ледовый стадион, построенный для проведения зимних олимпийских игр 1956 года.
- 2 Пешеходная улица Корсо Италия для променада после катания на лыжах или летних туристических экскурсий.
- 3 Дом с фресками братьев Гедина (Джузеппе, Анджело и Луиджи), начало XIX века. На восточном фасаде, выходящем на улицу Корсо Италия, изображены фигуры богинь искусств и наук (справа налево: музыки, прогресса, искусства и коммерции). На южном фасаде изображены четыре возраста человека: детство – дети, катающиеся на санках; юность – сцена первого свидания; зрелость – отец с ребенком на руках; старость – пожилой человек, сидящий у печи. В розетках на всех четырех фасадах изображены портреты Шекспира, Гете, Данте, Микеланджело, Рафаэля, Дюрера, Тициана и Леонардо да Винчи (на северном фасаде). Белые панели были оставлены братьями Гедина для тех, кто захочет посоревноваться с ними в искусстве живописи.
- 4 Здание старого муниципалитета с изображением гербов древних семейств д'Ампеццо из 11 родов - regole (современное деление Ампеццианской долины на районы – sestieri, примерно соответствует территориям этих родовых имений). Feste dei sistieri – 6 районов по сей день сохранили свой этнический колорит, берегут свои традиции, гордятся своими промыслами и регулярно устраивают красочные праздники с элементами соревнования: чей оркестр лучше, чья еда вкуснее и чьи национальные костюмы красочней.

5

Базилика святых Филиппа и Якова. Построена в XVIII веке, внутри написана австрийским художником Францем Антоном Цайллейром и

местным ампеццианским художником Джузеппе Гедина. В раках находятся мощи святого Либерале и святого Феофила.

6

Главная колокольня города. Изначально была построена из дерева в 1590 году. В XIX веке была снесена

и построена заново из камня в 1851-1858 годах. Является одной из самых высоких в Доломитах - 65,8 м.

7

Эстрада – площадка в виде раковины, в центре города, на которой регулярно проводятся музыкальные и театральные представления, а также официальные мероприятия и церемонии вручения призов победителям спортивных соревнований.

Здесь можно увидеть выступления легендарного оркестра, основанного в 1861 году и существующего по сей день (CORPO MUSICALE) и знаменитого альпийского мужского хора (CORO CORTINA)

8

«Дом правил» - музей, экспозиция которого рассказывает о времени правления Лангобардов (VI век), введении системы феодальных земельных и лесных наделов и «Правил

совместного пользования землями», которые действуют по сей день! В здании также находится Музей современного искусства, в котором проводятся различные выставки.

9

Церковь святого Франциска. Маленькая частная церковь XIV века, принадлежавшая семье Константи. На стенах частично сохранились фрески второй половины XIV века

– фрагменты фигур Варфоломея, Матвея и Иуды. Вероятно, это все, что осталось от цикла фресок, изображающих всех апостолов.

10

Церковь Мадонны защитницы. Основана в XV веке, в честь божественного вмешательства Богородицы в ход битвы 1412 года, в результате которого малочисленным военным подразделениям д'Ампеццо и Кадор удалось остановить на перевале Чимабанке наступление

имперского войска Сигизмунда Люксембургского. В 1743 году церковь была перестроена, на потолке появилась роспись, предположительно Валентино Ровиси, изображающая историческое сражение и явление Богородицы.



СТОЛИЦА МОДЫ LA CAPITALE DELLA MODA

Кортина д'Ампеццо - это также и **столица моды**, единственное место, расположенное в горах, где спорт сочетается со светской жизнью, где марку "Made in Italy", можно найти на каждом углу, где различные магазины и бутики предлагают последние коллекции всевозможных известных марок, а также лучшие марки спортивной одежды, ювелирные украшения, подарочные изделия и традиционные продукты. Ценители искусства могут посетить здесь галереи

живописи. Вечером обязательно совершите прогулку по Корсо Италия, выпейте аперитив, а затем перед вами распахнут двери десятки ресторанов в центре, или же (почему бы и нет?) вы можете поужинать в одной из горных хижин, где вам предложат не менее изысканные блюда. Словом, в Кортина вы найдете все, вам не надо будет переезжать с места на место в поисках полноценного отдыха.



КИНОТЕАТР CINEMA EDEN

Помимо регулярных сеансов просмотра популярных кинофильмов, в кинотеатре проводятся кинофе-

стивали и культурные общественные мероприятия.

ЗАЛ КОНГРЕССОВ CENTRO CONGRESSI ALEXANDER GIRARDI HALL

Зал оборудован для проведения крупных общественных мероприятий и регулярно предоставляет

свою сцену для театральных и балетных постановок гастролирующих коллективов.



ГАСТРОНОМИЯ

STAR BENE IN MONTAGNA

© BANDION.IT



КУЛИНАРНЫЕ ИЗЫСКИ - Piaceri del palato
ТРАДИЦИОННЫЕ БЛЮДА АМПЕЦЦИАНСКОЙ КУХНИ - I piatti della tradizione ampezzana
РЕЦЕПТ ЧЕРНИЧНОГО ТОРТА* - Ricetta della torta di mirtilli
ВЕЛНЕС «НА ВЫСОТЕ» - Benessere in alta quota



КУЛИНАРНЫЕ ИЗЫСКИ

PIACERI DEL PALATO

Ампеццанская кухня сочетает в себе кулинарные традиции северной Италии и южного Тироля. Этот неповторимый, а в чем-то даже изысканный «микс» придется по вкусу и просто любителю итальянской кухни и настоящему гурману.

Как и любая другая, ампеццианская кухня базируется на наиболее доступных продуктах, и вот здесь и начинается волшебство! Испокон веков в Ампеццианской долине занимались сельским хозяйством, животноводством, охотой и собирательством. Сегодня в названиях блюд часто можно увидеть пометку «0 km», что указывает на местное происхождение продуктов.

Конечно, это совершенно обыкно-

венная картошка, кукуруза, грибы, сыры и мясо, но какие! Плюс ароматы альпийских трав и растений. И, кроме того, ампеццианские блюда не только вкусные, они еще и красивые, здесь явно прослеживается влияние Италии. Где бы Вы не решили пообедать, в горном приюте, на сельскохозяйственной ферме или в изысканном ресторане, самая обычная кукурузная каша - полента или мясное блюдо будут поданы, как на соревнованиях по кулинарному мастерству. Что не удивительно, ведь многие повара имеют всевозможные международные сертификаты, дипломы и премии, но в силу «северной» застенчивости предпочитают афишировать свои умения не на стенах, а на тарелках.



© BANDION.IT

ЗАВТРАК COLAZIONE

Итальянский завтрак состоит из чашечки кофе и чего-нибудь сладкого (пары-тройки печений или одного круассана или одной булочки с джемом).



ЗАКУСКИ ANTIPASTI

Обычно это мясная или сырная тарелка, которая является особым предметом гордости заведения. Даже если Вы не собираетесь съесть, как положено, все четыре блюда, имеет смысл заказать одну тарелку с закусками на всю компанию, чтобы попробовать местные деликатесы.



ПЕРВИЕ БЛЮДА PRIMI PIATTI

В основном это блюда из макаронных изделий (PASTA), которых в Италии несколько сотен, одних спагетти (SPAGHETTI) существует 7 видов, в зависимости от длины и диаметра, а еще домашняя лапша (TAGLIATELLE), которая везде разная, равиоли (RAVIOLI) ручной лепки с совершенно непредсказуемыми начинками, например с топинамбуром. К первым блюдам относятся также клецки (GNOCCHI) из картофеля, тыквы или шпината, и супы (ZUPPE). При всем разнообразии, всегда можно заказать спагетти с помидорами или мясным рагу, чтобы накормить детей.



© BANDON.IT

ОБЕД PRANZO

Традиционный обед, независимо от того, где итальянцы обедают, дома или в ресторане, подразумевает четыре перемены блюд и является основным приемом пищи.



© BANDON.IT

УЖИН CENA

На ужин итальянцы предпочитают есть пиццу и заедать ее десертом, но если не было времени нормально победать, то ужин подразумевает три перемены блюд, и похож на обед, из которого исключили либо закуску, либо первое блюдо.



© GILASCOMORPANI.COM

ДЕСЕРТ DOLCE

Кусочек торта с яблочной начинкой или прослойкой из ягодных джемов, или мороженое, которое также является предметом национальной гордости, т.к. именно в этих местах изобрели знаменитое итальянское непромышленное мороженое (gelato artigianale).

ВТОРЫЕ БЛЮДА С ГАРНИРАМИ SECONDI PIATTI CON CONTORNI

Мясные (carne), рыбные (pesce) и блюда из курицы (pollo), приготовленные на сковороде (alla piastra), на гриле (alla griglia) или в духовке (al forno), с гарнирами из картошки (patate), других овощей (verdura), или поленты (polenta).



ЧАСЫ РАБОТЫ КУХНИ РЕСТОРАНОВ:

обед с 12.00 до 14.00 / ужин с 19.00 до 22.00

ТРАДИЦИОННЫЕ БЛЮДА АМПЕЦЦИАНСКОЙ КУХНИ

I PIATTI DELLA TRADIZIONE AMPEZZANA



© GIACOMORIPANIN.COM

ПУЧЧА RUCCIA

Лепешка из смеси пшеничной и ржаной муки с ароматическими травами и семенами фенхеля. Дрожжевая пучча выглядит как хлеб, бездрожжевая - представляет собой круглый сухарь длительного хранения (такие брали с собой пастухи в многодневные переходы по пастбищам).

КАНЕДЕРЛИ CANEDERLI

Вареные хлебные шарики с кусочками мяса, шпинатом или сыром, подаются в мясном бульоне, обсыпанные сырной стружкой.



© BANDIONI.IT

КАЗУНЗЕЙ CASUNZIEI

Пельмени с начинкой из свеклы или шпината.



© BANDIONI.IT



СПЕЦЛЬ SPÄTZLE

Клецки из шпината в сливочном соусе с кусочками копченого мяса.

ЯЧМЕННЫЙ СУП MINESTRA DI ORZO

Ячменный суп с мелконарезанными овощами и кусочками копченого мяса.



© GIACOMORIPANIN.COM



© GIACOMORIPANIN.COM

СУП-ГУЛЯШ GULASCHSUPPE

Густой мясной суп с помидорами и картошкой.

КАРТОШКА ПО-АМПЕЦЦИАНСКИ PATATE ALL'AMPEZZANA

Картошка, жаренная с луком и кусочками копченого мяса.



© GIACOMORIPANIN.COM

МОРОЖЕНОЕ GELATO CON LAMPONI

Ванильное мороженое с горячим малиновым вареньем.

© GIASOMORIPANIN.COM



© GIASOMORIPANIN.COM

БИСКВИТНЫЙ ТОРТ TORTA AL GRANO SARACENO

Бисквитный торт из гречневой муки с прослойкой из черничного или брусничного варенья.

ЯБЛОЧНЫЙ ШТРУДЕЛЬ STRUDEL DI MELE

Порезанные яблоки с изюмом и кедровыми орехами, приправленные гвоздикой и корицей, запеченные в листе слоеного теста. Подается горячим, под сахарной пудрой с ванильным соусом, взбитыми сливками или шариком мороженого.

© BANDION.IT



ВИНА VINI

В Кортина д'Ампеццо Вы найдете заведения любого формата и уровня обслуживания. Это и предприятия быстрого питания, торгующие порциями пиццы на вынос, и пивные бары с широким ассортиментом холодных и горячих закусок, и старые «энотеки» с богатыми коллекциями вин, и многочисленные демократичные пиццерии, и trattorie с ресторанным меню, и изысканные рестораны с живой музыкой и высокой культурой обслуживания.

А также сельскохозяйственные фермы и горные приюты для тех, кто хочет получить особое удо-

вольствие и насладиться не только вкусной и полезной едой, но и потрясающими видами. К югу от Ампеццианской долины находится долина Пьяве (Valle del Piave), где производятся вина марок Cabernet, Sauvignon, Merlot и Pinot grigio, а на востоке долина Изарко (Val d'Isarco), откуда в Кортина поставляют Gewürztraminer, Muller-Thurgau, Kerner, Sylvaner, Riesling и Lagrein. Но самым популярным, бесспорно, считается белое игристое вино Prosecco - национальная гордость и основной продукт региона Венето.



© BANDION.IT



АПЕРИТИВ PRIMA DI CENA

Чтобы разыгрался аппетит перед обедом или ужином принято выпивать легкий алкогольный напиток. Это может быть:

ПРОСЕККО PROSECCO

Сухое, белое, газированное вино.

ШПРИЦ SPRITZ

Легкий коктейль из просекко, газированной воды и апельсинового ликера Апероль.

БИЧИКЛЕТТА BICILETTA

Слабоалкогольный коктейль из просекко и фруктовой газированной воды «джинджирино».

ХУГО HUGO

Коктейль из белого вина, просекко и сиропа «самбука», с листьями мяты.

ЗИМОЙ НА СКЛОНЕ SULLE PISTE

Зимой, на горнолыжном склоне, прекрасным согревающим и энергетическим напитком станет:

ДИДЖЕСТИВ DOPO CENA

Чтобы разыгрался аппетит перед обедом или ужином принято выпивать легкий алкогольный напиток. Это может быть:

ГРАППА GRAPPA

Крепкий алкогольный напиток, около 40°, в чистом виде или настоянный на травах, ягодах, кореньях, шишках, орехах и даже змеях. Каждое заведение имеет собственную коллекцию грапп и очень гордится этим!

СГРОППИНО SGROPPINO

Слабоалкогольный сорбет из цитрусового мороженого и просекко, водки.



ГОРЯЧИЙ ШОКОЛАД СО СЛИВКАМИ CIOCCOLATA CALDA CON PANNA

БОМБАРДИНО BOMBARDINO

Горячий коктейль из яичного ликера и бренди со взбитыми сливками.



РЕЦЕПТ ЧЕРНИЧНОГО ТОРТА* **RICETTA DELLA TORTA DI MIRTILLI**

ИНГРЕДИЕНТЫ INGREDIENTI PER 4 PERSONE

- 500 гр. свежей черники
- 300 гр. муки
- 60 гр. сахара-песка
- 3 яйца
- ¼ литра молока
- 1 пакетик дрожжей
- 1 щепотка соли
- 80 гр. сливочного масла
- 50 гр. сахарной пудры

Смешайте венчиком или миксером яичные желтки с сахаром, добавьте муку, дрожжи, молоко и соль. Размешайте и в конце добавьте яичные белки. Смажьте форму маслом, вылейте в нее тесто, выложи-

те чернику, отступив 2 см от края формы. Поместите форму в хорошо разогретую духовку. Выпекать 40 минут при средней температуре. Перед подачей на стол обсыпьте пирог сахарной пудрой.



* из кулинарной книги повара Дино Дибона «La cucina delle Dolomiti»



ВЕЛНЕС «НА ВЫСОТЕ»

BENESSERE IN ALTA QUOTA

Многие отели Кортина д'Ампеццо имеют собственные велнес-центры, которые предлагают широкий ассортимент оздоровительных услуг не только своим клиентам, но и всем желающим. Это маленькие оазисы спокойствия с неизменными панорамными зонами для отдыха. Кроме того, в Кортина есть большой СПА-центр «Country Club

Cortina» с различными саунами, крытыми и открытыми бассейнами, расположенными на берегу реки Бойте, вдалеке от курортной суеты. Но если Вам захочется чего-то совершенно особенного и незабываемого, то полного погружения и растворения в Доломитах можно достичь в горных приютах.

ТОП 5 - 5 ЛУЧШИХ МЕСТ

САУНА RIFUGIO SCOIATTOLI (2225 M)

Сауна рифуджио Скойаттоли на открытом воздухе представляет собой большую (на 6 человек) пихтовую бочку с дровяным подогревом воды. После дня катания на лыжах

веселой компанией, попариться на открытом воздухе с бокалом просекко в руке, а затем вкусно поужинать, это ли не праздник жизни?

САУНА В RIFUGIO CRODA DA LAGO (2066 M)

Рифуджио Крода да Лаго расположено на берегу горного озера. Так что после сауны можно либо нырнуть в ледяную воду либо позаго-

рять на берегу, вдыхая морозную свежесть снежных просторов или ароматы альпийских трав.

САМАЯ ВЫСОКАЯ САУНА В ДОЛОМИТАХ (2752 M)

Самая высокая сауна в Доломитах на вершине горы Лагацуй, с которой все Доломитовые альпы видны как на ладони. Несколько часов в финской

сауне, романтический ужин на закате, ночь в уютном номере и завтрак с видом на просыпающиеся горы станут незабываем приключением.

STARLIGHT ROOM (2055 M)

Устали от цивилизации, но не можете отказаться от мягкой и теплой кровати? Хотите оказаться на краю света, но так, чтобы поблизости были люди, на всякий случай? В 20 км от Кортина, в местечке Кол Галлина поа закате, ночь в уютном номере и завтрак с видом на просыпающиеся горы

станут незабываем приключением. Строено совершенно уникальное сооружение "Starlight Room Dolomites». Несколько ночей под звездным небом в безмолвии горных вершин позволят отдохнуть от безумного ритма повседневной жизни.





ЛЕТО

ESTATE



ДОЛОМИТЫ LE DOLOMITI

Доломитовые альпы 250 миллионов лет назад были дном тропического моря, поросшим кораллами и водорослями, с множеством раковин и иными морскими обитателями. В результате геоморфологических изменений планеты, 70 миллионов лет назад, возник горный ландшафт несравненной красоты, который мы видим сегодня. Эти горы носят имя французского геолога-натуралиста Dèodat de Dolomieu, который во второй половине 18-го века, открыл новый тип горной породы, преобладающей в этой области, назвав его «доломит». Данный минерал дает горам особый светлый оттенок – вот почему Доломиты иногда называют «бледные горы». На рассвете и особенно на закате, в результате преломления и отражения солнечных лучей в кристаллообразных вкраплениях горной породы, До-

ломиты окрашиваются в цвета от нежно-розового до насыщенного красного. Существует множество легенд, связанным с этим природным явлением, у него даже есть свое название – Enrosadira. Международная организация UNESCO внесла Доломитовые альпы в список природного наследия человечества, а статус Природного парка Доломиты д'Ампеццо распространяется на всю Ампеццианскую долину с ее лугами и лесами, горными озерами и реками, каньонами и водопадами. Это идеальное место для зимнего и летнего отдыха. Альпийские гиды обеспечат Вышу безопасность и организуют индивидуальные и групповые туры для взрослых и детей, тематические экскурсии, посвященные истории Доломитов, местной флоре и фауне, школы ориентирования, и многое другое.



ДОЛОМИТЫ - Le Dolomiti - ЛЕГЕНДА О РОЗАХ - Enrosadira
 ЭКСКУРСИИ И ТРЕККИНГ - Escursioni e trekking . ТЕМАТИЧЕСКИЕ ПРОГУЛКИ - Percorsi a tema
 НЕ ПРОПУСТИТЕ - Da non perdere . ВОСХОЖДЕНИЯ ПО ВИА-ФЕРРАТАМ - Vie Ferrate
 АЛЬПИНИЗМ - Alpinismo . СКАЛОЛАЗАНЬЕ - Climbing . АКТИВНЫЙ ОТДЫХ - Altre attività
 СКАЙРАННИНГ - Corsa in montagna . ГОРНЫЕ ПРИЮТЫ - Vie d'accesso ai monti pallidi
 АГРИТУРИЗМО И ФЕРМЫ - Agriturismo e aziende agricole



ЛЕГЕНДА О РОЗАХ

ENROSADIRA

Кому посчастливилось встречать закат в Доломитах, может понять, почему эти места столь знамениты. Очень часто, всего лишь на несколько секунд перед заходом солнца, вершины гор окрашиваются удивительным розовым светом. Одна старинная легенда донесла до нас романтическое объяснение этого эффекта. Раньше вершины гор не были столь острыми, как сегодня, и цвели на них розы.



Среди этих роз жили гномы, короля которых звали Лаурино. Однажды на это королевство напали враги и Лаурино посадили в темницу. Он решил, что это розы, привлекли врагов, и проклял их, превратив все розы в камни, чтобы никто их больше не увидел, ни днем, ни ночью. Однако он забыл о сумерках, и до сих пор в этот миг здесь в горах можно видеть розовые отблески заколдованного сада.

АЛЬПИЙСКИЕ ГИДЫ И ГИДЫ-НАТУРАЛИСТЫ

PROFESSIONISTI DELLA MONTAGNA

В летний период альпийские гиды предлагают ежедневные групповые экскурсии, пешие прогулки и восхождения, рассчитанные на среднестатистического отдыхающего, а также организуют индивидуальные туры любой категории сложности, с учетом возраста, уровня подготовки и любых иных пожеланий клиентов. Обратитесь к альпийским гидам или гидам-нату-

ралистам, и они предложат маршруты, соответствующие Вашему уровню подготовки и пожеланиям, проведут экскурсию, расскажут об истории происхождения Доломитов, покажут окаменелости обитателей кораллового рифа или более поздние отпечатки следов динозавров и, конечно же, расскажут об особенностях флоры и фауны здешних мест.



ЭКСКУРСИИ И ТРЕККИНГ

ESCURSIONI E TREKKING

Пешие прогулки по горам самый лучший способ насладиться природой и панорамами. Маршруты можно начинать прямо из долины, а можно часть подъема преодолеть на подъемниках. По какому бы маршруту Вы не отправились, через каждые два-три часа пути Вам обязательно встретится горный приют (рифуджио), в котором можно передохнуть и насладиться традиционными блюдами на фоне «открыточных» пейзажей. Большинство маршрутов рассчитаны на один день, однако любителям более длительных путешествий не составит труда скомбинировать маршруты и отправиться в поход на любое количество дней с ночев-

ками в уютных горных приютах со всеми удобствами.

Любителям горных восхождений нужно только выбрать, на какую именно им хотелось взойти, так как практически на все вершины в окрестностях можно взойти по простому альпинистскому маршруту или по виа-феррате, в том числе 6 вершин высотой более 3000 метров (Тофана ди Медзо, Тофана Терца, Тофана ди Розес, Кристалло, Сорапис и Крода Росса).

На многие вершины с совершенно потрясающими видами можно подняться на подъемниках, например на Тофана ди Медзо, Лагацуй, Кристалло, Фалория, Миэтрес и Чинкве Торри.



© Alfredo Croce



ТЕМАТИЧЕСКИЕ ПРОГУЛКИ

PERCORSI A TEMA

МАРШРУТ ВЕЛИКОЙ ВОИНЫ

GIRO DELLA GRANDE GUERRA

Маршрут по линии фронта времен Первой мировой войны – это не просто пешеходный маршрут, а еще и познавательная экскурсия по «Музею Великой войны под открытым небом», расположенному на склоне горных массивов Чинкве Торри (Cinque Torri) и Лагацуой (Lagazuoi), до которых из центра Кортина можно доехать на автобусе DolomitiBus, идущем на перевал Фальцарего (passo Falzarego). В другой день можно подняться на вершину горы Лагацуой (Lagazuoi) по феррате, смонтированной вну-

три пробитых в горе тоннелей, с огневыми точками, устройствами для подъема боеприпасов, помещениями, в которых жили солдаты. Продолжительность – 30 минут пешком по горной тропе, 1 час по феррате. Для прохождения маршрута потребуется каска с налобным фонариком и страховочное снаряжение, которые можно взять напрокат непосредственно у начала маршрута – базовой станции фуникулера Лагацуой (funivia Lagazuoi).

АСТРОНОМИЧЕСКОЕ КОЛЬЦО КОЛ ДРУШЕ

COL DRUSCIÈ ASTRO RING

На склоне горы Тофана находится астрономическая обсерватория Col Drusciè, из которой регулярно ведутся наблюдения за небесными светилами. Результаты наблюдений с фотографиями и кратким описанием можно увидеть на информационных щитах, расположенных вокруг обсерватории. Для этого нужно подняться на фуникулере Фреча нель Челло (funivia Freccia

nel Cielo) до первой станции, и прогуляться по круговому маршруту «Путь планет» и «Путь вселенной». Протяженность маршрута составляет 1,5 км, с перепадом высот всего 70 м, время прохождения – менее 1 часа. «Путь Планет» также можно начать от местечка Пие Тофана. Подъем, длиной 1,1 км, с перепадом высот 120 м займет всего 25 минут.



ДОЛОМИТОВАЯ ТРОПА

DOLOMIEU TRAIL

Маршрут С.А.И. № 212 был открыт в 2015 году в честь первооткрывателя минерала доломит, Деода Гратэ де Доломьё. Начинается от верхней станции фуникулера Фалория (funivia Faloria) и представляет собой несложный спуск протяженностью 3,8 км, около 1 часа 40 минут, до хребта Крепе ди Фалория (Crepe di Faloria), затем по живописной лесной тропинке до Рио Джере (Rio Gere). Отсюда можно вернуться в Кортина на автобусе DolomitiBus или продолжить спуск

по пешеходной тропе С.А.И. № 206 до пересадочной станции фуникулера Фалория и спуститься на нем на площадь автовокзала. При желании, можно удлинить маршрут и продолжить прогулку от Рио Джере по склону горы Кристалло (Cristallo), поднявшись по пешеходной тропе С.А.И. № 211 до рифуджио Mandres, и далее спуститься по пешеходной тропе С.А.И. № 204 к центру города. Маршрут С.А.И. № 212.

ТРОПА СЕРН

SENTIERO DEI CAMOSCI

Воспользовавшись кресельным подъемником, от Пие Тофана (Pie Tofana) прибыть к началу спуска по бывшей тропе миграции горных серн. Маршрут проложен через каньон по зигзагообразной тропинке, укрепленной бревнами, вдоль скалистой стены, затем пересекает горнолыжную трассу Форчелла Росса (Forcella Rossa) и возвращается в Пие Тофана.

Продолжительность маршрута порядка 2 часов. Общественный транспорт до Пие Тофана не ходит. Попасть к началу маршрута можно воспользовавшись такси или спустившись пешком от пересадочной станции Кол Друше (Col Drusciè) фуникулера Фреча нель Челло (funivia Freccia nel Cielo), спуск займет 15 минут.



НЕ ПРОПУСТИТЕ DA NON PERDERE

ОЗЕРО СОРАПИС LAGO DEL SORAPIS

Живописное горное озеро с небесно-голубой водой в амфитеатре причудливых пиков, является одним из самых красивых водных объектов Доломитовых Альп. Находится оно всего в 2 часах ходьбы от перевала Тре Крочи (passo Tre Croci) по пешеходной тропе С.А.И. № 215. Маршрут простой, без

больших перепадов высот, но имеет несколько коротких участков, оборудованных страховочным тросом, на которых нужно быть особенно внимательными. Из Кортина до перевала Тре Кроче можно доехать на автобусе DolomitiBus, идущем в Мизурину.

ТРОПА КАНЬОНОВ И КАСКАДОВ SENTIERO DEI CANYON E DELLE CASCATE

Маршрут, проложенный по долине реки Фанес, сначала несколько раз пересекает реку, а затем равномерно поднимается вверх и проходит мимо завораживающих водопадов. Под одним из них, прямо между скалой и падающим потоком воды, можно пройти по простой виа-феррате, имея соответствующее

снаряжение. Отправной точкой является Пьян де Лоа (Pian de Loa), на входе в Природный парк «Доломиты д'Ампеццо» (Parco Naturale delle Dolomiti d'Ampezzo), до которого из центра Кортина идет городской автобус №1, далее, следуя указателям, пока не дойдете до самого верхнего водопада.

ВЕРШИНА ТОФАНА ДИ МЕДЗО LA CIMA DELLA TOFANA DI MEZZO

До вершины самой высокой горы Кортина д'Ампеццо (3244 м над уровнем моря) невероятно легко добраться. Она находится всего в нескольких минутах ходьбы от верхней станции фуникулера Фре-

ча нель Челло (funivia Freccia nel Cielo). Конечно, на вершину ведут и достаточно сложные пешеходные маршруты и виа-ферраты, но это этот способ доступен всем, а вос- торг от увиденного одинаковый.



МАРШРУТ ВОКРУГ КРОДА ДА ЛАГО GIRO DELLA CRODA DA LAGO

Экскурсионный маршрут вокруг одного из самых величественных горных массивов Кортина д'Ампеццо очень разнообразен. Он проходит по высокогорному плато Мондевал (Mondeval), пересекает две седловины на высоте около 2 200 метров над уровнем моря, далее ведет к озеру Федерера (Lago Federa) и заканчивается лесной тропой. Маршрут рассчитан на 1

день (5-6 часов ходьбы) и требует средней физической подготовки. Отправная точка – местечко Понте де Ру Курто (Ponte de Ru Curto) на автомобильной дороге, ведущей к перевалу Джау (Passo Giau), до которого из Кортина идет автобус DolomitiBus. Летом до озера Федерера можно добраться на джипе из местечка Кампо (Campo).

АЛЬТА ВИА В ДОЛОМИТАХ № 1 ALTA VIA N.1

Через Ампеццианскую долину проходит высокогорный пешеходный маршрут - Альта Виа № 1, общей протяженностью 125 км. Это первый официальный многодневный маршрут, проложенный в Доломитовых Альпах от озера Браерс (Lago di Braies) недалеко от Доббиако (Dobbiaco) до Беллуно (Belluno). Он разделен на 12 этапов. Из Кортина

доступны следующие этапы: Крода дел Беко (Croda del Becco), Фанис (Fanis), Лагацуой (Lagazuoi), Нуволау (Nuvolau) и Крода да Лаго (Croda da Lago), каждый из которых можно пройти за один день, но при желании можно объединить несколько этапов и провести в горах несколько дней, ночуя в горных приютах.



© Alfredo Croce

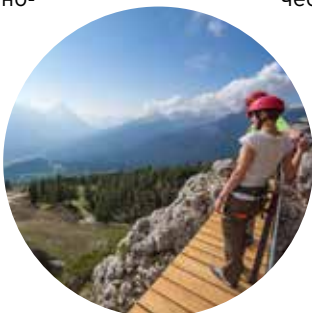


ВОСХОЖДЕНИЯ ПО ВИА-ФЕРРАТАМ

VIE FERRATE

В переводе с итальянского «via ferrata» означает «дорога из железа». Изначально это был способ передвижения по скальным участкам, практикуемый солдатами альпийских войск во время Первой мировой войны. Ими же и были проложены первые маршруты и оборудованы стационарной системой страховки в виде стальных тросов, лестниц, скоб, штырей, навесных переправ и подвесных мостов через расщелины и пробиты галереи для скрытого передвижения. Первая феррата в Кортина д'Ампеццо появилась в 1907 году благодаря изобретательности кузнеца Luigi Gilarduzzi Meneghel. Именно он выковал и вмонтировал в вертикальную стену 200 скоб, проложив таким образом самый короткий путь к рифуджио Контоне, теперь оно называется рифуджио Джуссани (rifugio Giussani). Эта феррата существует и сегодня в немногочисленном модернизированном виде и называется «Scala del Meneghel». В настоящее время – это очень популярный способ восхождения на горные вершины, доступный всем

желающим, в том числе не имеющим специальной подготовки. Однако не стоит относиться к виа-ферратам как к развлечению. Это именно восхождение, для которого потребуется альпинистское снаряжение (каска, страховочная обвязка типа беседка, две веревки с карабинами и амортизатором рывка), и поэтому, в первые разы стоит обратиться к альпийским гидам, которые помогут правильно подобрать снаряжение, и объяснят как им пользоваться, а также проконтролируют восхождение и сделают его предельно безопасным и увлекательным. Совершить восхождение с детьми можно по простым ферратам Averau и Cascate di Fanes, а вот феррата Sci Club 18 станет испытанием даже для опытных альпинистов. Самой известной, несомненно, является феррата средней сложности Ivano Dibona, пересекающая практически весь горный массив Кристалло. В окрестностях Кортина находятся порядка 30 виа-феррат, общей протяженностью более 15 км.



© Paolo Dandrea



НАЗВАНИЕ ФЕРРАТЫ	МЕСТОНАХОЖДЕНИЕ (название горы или долины)	УРОВЕНЬ СЛОЖНОСТИ
Ferrata Averau	Averau	●
Galleria Lagazuoi	Lagazuoi	●
Ferrata Ra Gusela	Nuvolau	●
Ferrata Grotta di Tofana	Tofane	●
Sentiero attrezzato Astaldi	Tofane	●
Sentiero attrezzato giro del Castelletto	Tofane	●
Sentiero attrezzato Olivieri	Tofane	●
Ferrata Barbara e cascate di Fanes	Val di Fanes	●
Ferrata Renato De Pol	Cristallo	●
Ferrata Veronesi	Fanis	●
Ferrata via della pace	Fanis	●
Ferrata Strobel - Punta Fiamas	Pomagagnon	●
Ferrata Terza Cengia	Pomagagnon	●
Ferrata Formenton	Tofane	●
Ferrata Ra Bujela	Tofane	●
Ferrata Scala del Minighel	Tofane	●
Ferrata degli alpini	Col dei Bos	●
Ferrata Marino Bianchi	Cristallo	●
Ferrata Berti - Cengia del Banco	Sorapis	●
Ferrata Vandelli	Sorapis	●
Ferrata variante Tofana di Mezzo	Tofane	●
Ferrata Lipella	Tofane	●
Ferrata Ettore Bovero	Col Rosà	●
Ferrata Olivieri - Punta Anna	Tofane	●
Ferrata Gianni Aglio	Tofane	●
Ferrata Sci Club 18	Faloria	●
Ferrata Tomaselli	Fanis	●

● ПРОСТОЙ ● СРЕДНИЙ ● СР. СЛОЖНОСТИ ● СЛОЖНЫЙ ● ОЧ. СЛОЖНЫЙ

ИСТОРИЯ АЛЬПИНИЗМА BREVE STORIA DELL'ALPINISMO

Альпинизм в Ампеццианской долине практикуется со второй половины 19-го века. Официально, первопроходцем в Доломитах стал венгерский альпинист Paul Grohmann, который в августе 1863 года поднялся на самую высокую точку в Ампеццианской долине – вершину горы Tofana di Mezzo (3244 м), в сопровождении итальянского альпиниста Francesco Lacedelli. Позже он покорил и другие вершины этого региона: гора Sorapis (3205 м) в 1864 году, гора Cristallo (3221 м) в 1865 году и самую высокую из трех вершин горного массива Tre Cime di Lavaredo (2999 м), после чего стал известен во всем мире, чем конечно, поспособствовал и популярности Доломитов. В знак благодарности один из высокогорных маршрутов этого региона был назван его именем - Alta Via delle Dolomiti N° 4 di Grohmann.



© Archivio Cortina Turismo

С 1865 года в Кортина д'Ампеццо, жившей до этого только сельским хозяйством и животноводством, начали приезжать первые туристы из Англии и Австрии, желавшие покорить вершины Доломитовых Альп. Кортина зажила другой жизнью, началось строительство отелей, была проведена железная дорога и появилась новая профессия - горный гид (в 1871 году в Кортина было 9 официальных горных гидов). В начале 20-го века Кортина уже была популярным горным курортом, значительный вклад, в развитие которого, внес альпийский гид Анджело Дибона (Angelo Dibona), открывший в Доломитах более 70 новых маршрутов. Памятник альпийскому гиду А.Дибоне установлен на центральной площади Кортина, что уже говорит само за себя.



АЛЬПИНИЗМ ALPINISMO

В ближайших окрестностях Кортина находятся 15 горных массивов и скалистых групп с 6 вершинами высотой более 3000 м, на которых оборудовано порядка 1000 маршрутов для альпинистских восхождений всех категорий сложности. Гайдбуки дают подробные описания «подходов», станций, ключевых моментов и других необходимых деталей по маршрутам.



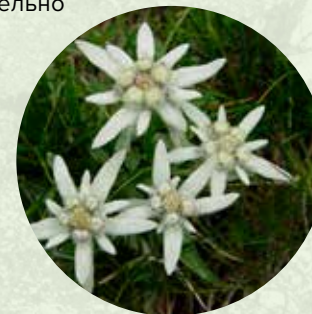
© bandion.it

Самым значимым для местных альпинистов считается горный массив ЧинквеТорри (Cinque Torri), являющийся спортивной базой первого альпинистского клуба «Скойаттоли (белки) ди Кортина» (Scoiattoli di Cortina), организованного в 1939 году. Ну а «меккой» альпинистов всего мира является гора Тре Чиме ди Лаваредо (Tre Cime di Lavaredo).

АЛЬПИЙСКАЯ ЗВЕЗДА LA STELLA ALPINA

Изображение цветка эдельвейса, который здесь называют «stella alpina» (альпийская звезда), очень популярно и обязательно

присутствует в национальной одежде, на домашнем текстиле и, конечно, сувенирной продукции.





СКАЛОЛАЗАНИЕ

CLIMBING

В 15-35 минутах езды на общественном транспорте от центра Кортина находятся 10 скальных районов оборудованных порядка 850 маршрутами для скалолазания категорий сложности от 4a до 8a+. Наибольшей популярно-

стью пользуется южная стена горы Tofana di Rozes.

Подробные гайдбуки на английском, немецком и итальянском языках можно купить в центральном универмаге или книжных лавках Кортина.



© Mauro Devisch



АКТИВНЫЙ ОТДЫХ

ALTRE ATTIVITÀ



© handlon.it

ШОССЕЙНЫЙ ВЕЛОСИПЕД

ROAD BIKE

Горная часть ежегодной международной гонки «Джиро д'Италия» проходит именно в Доломитах. Самым известным считается перевал Пордой с вершиной Чима Коппи, которая 13 раз становилась самой высокой точкой этой престижной гонки.

ГОРНЫЙ ВЕЛОСИПЕД

MTB

В Ампеццианской долине огромное количество промаркированных маршрутов общей протяженностью 700 км, с бесчисленным множеством вариантов их прохождения. нанесено на карты с GPS координатами. Основная часть маршрутов проходит по горным массивам Фалория, Кристалло, Тофана, Чинкве Торри и Лагоцуой, на высоте от 1 500 м до 3 300 м, куда можно подняться как на велосипеде по грунтовым дорогам, или по лесным тропинкам, так и на подъемниках, которые работают с середины июня до конца августа.



© Stanciu

ЭЛЕКТРО-БАЙК

E-BIKE

Даже очень трудоемкие маршруты и самые амбициозные цели становятся доступными для всех желающих, благодаря велосипедам с

электроприводом последнего поколения! Все по-честному, крутить педали все равно придется, но это стоит попробовать!

ХАЙКИНГ-ПАСС **HIKING PASS**

Абонемент на все подъемники Ампеццианской долины можно приобрести непосредственно в кассах базовых станций Фалория, Рио Джере, Фреча нель Чело и Чинкве

БАЙК-ПАСС **BIKE PASS**

Единый абонемент на 9 подъемников можно приобрести непосредственно в кассах базовых станций Фалория, Рио Джере, Фреча нель Чело, Лагацуой и Чинкве Торри. Детям до 8 лет предоставляется бесплатный байк-пасс, на срок

БАЙК & БАС **BIKE & BUS**

По всей Ампеццианской долине и ее окрестностям курсирует автобус DolomitiBus со специальным прицепом для велосипедов, на котором можно доехать к месту начала маршрута или вернуться домой после прохождения маршрута.

ДОЛОМИТЫ СУПЕРЛЕТО **DOLOMITI SUPERSUMMER**

Единый абонемент Dolomiti Super Summer на 100 подъемников во всех 12 долинах – летний аналог единого ски-пасса Dolomiti SuperSki. Абонемент предоставляется бесплатно

Торри. Абонемент дает право на бесплатный проезд в маршрутных автобусах, а также бесплатный вход в олимпийский ледовый дворец и скидку 20% на прокат коньков.

действия байк-пасса сопровождающего его взрослого. Подросткам от 8 до 16 лет предоставляется скидка. Также байк-пасс дает право бесплатного входа в олимпийский ледовый дворец и скидку 20% на прокат коньков.

Данная услуга очень удобна для семей, путешествующих с детьми. Можно уехать из отеля на велосипедах и кататься до тех пор, пока кто-нибудь не устанет, а потом вернуться обратно на автобусе.

детям до 8 лет в сопровождении взрослых. Подросткам от 8 до 16 лет предоставляется скидка 30%. Более подробная информация на сайте: www.dolomitisupersummer.com

СКАЙРАННИНГ **CORSA IN MONTAGNA**

Любителям этого вида спорта Кортина предлагает десятки километров трасс с подъемами и длинными спусками по сложному естественному рельефу и по грунтовым дорогам. Маршрутов

и разнообразных вариантов их прохождения много, но, по крайней мере 18 из них, отображены на электронной карте региона с GPS координатами.



ГОРНЫЕ ПРИЮТЫ

VIE D'ACCESSO AI MONTI PALLIDI

Изначально горные приюты представляли собой исключительно место для ночлега, в весьма спартанских условиях, которыми пользовались альпинисты во время многодневных походов по горам. С развитием туризма в Доломитах приюты становились более комфортными и кроме ночлега в них начали предлагать еду.

В настоящее время многие рифуджи перестроены и оборудованы современными системами обогрева,

во всех рифуджи открыты кафе или даже рестораны с изысканной кухней, а некоторые из них имеют даже сауны. Часто рифуджи являются отправными точками или пунктами прибытия пешеходных, велосипедных и альпинистских маршрутов. Практически от всех рифуджи открываются шикарные, панорамные виды, и можно полюбоваться прелестями совершенно необыкновенных закатов и восходов солнца. Наиболее доступные горные приюты:



© bandion.it

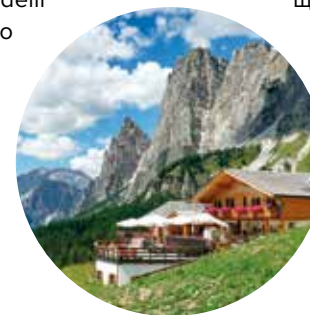


ЗОНА FALORIA - CRISTALLO - SORAPÌS

До Rifugio Faloria (2123 м) можно добраться из центра Кортина, с площади автовокзала на фуникулере Funivia Faloria или из местечка Rio Gere по пешеходной тропе, названной в честь геолога Деода Гратэ де Доломьё (см. описание пешеходных маршрутов). Отсюда же с Rio Gere можно подняться на джипе до Rifugio Capanna Tondi (2327 м) с перевала Passo Tre Croci (2235 м). С перевала Passo Tre Croci начинается пешеходный маршрут до Rifugio Vandelli (1926 м), стоящего на берегу горного

озера Lago del Sorapìs (см. описание пешеходных маршрутов).

В группе Кристалло, начиная от ресторана Rio Gere, по дороге Passo Tre Croci, достигается лифтом Приют Son Forca (2235 м), отправной точкой для экскурсий в Val Padeon или в Zumeles. Прогулка будет являться в красивом путем, ведущим к Rifugio Mietres (1710 м) через лес Larieto.



ЗОНА CRODA DA LAGO

До Rifugio Croda da Lago (2046 м) можно доехать на джипе из местечка Campro, или пешком по горной тропе средней сложности Ru Curto от перевала Passo Giau. Попав в рифуджи, обязательно прогуляйтесь вокруг озера Lago di Federa. Malga Federa (1800 м) – не просто рифуджи, а действующая с/х ферма, окруженная альпийскими луга-

ми с видом на горный массив Becco di Mezzodì, добраться до нее можно либо пешком от озера Lago di Pianozes, либо на джипе из местечка Campro. Rifugio Lago D'Ajal (1412 м) находится в тихом бору, в непосредственной близости от местечек Campro и Roscol.





ЗОНА LAGAZUOI - 5 TORRI - PASSO GIAU

К Rifugio Lagazuoi (2752 м), ведет и горная тропа и феррата, проложенная внутри скалы по тоннелям и галереям, и старая военная дорога, а также до рифуджио можно подняться на фуникулере с перевала Passo Falzarego (2109 м). Из центра Кортина с площади автовокзала до перевала ходят автобусы DolomitiBus и CortinaExpress (см. расписание автобусов на автостанции).

По дороге на перевал автобус проезжает местечко Col Gallina, где находится Rifugio Col Gallina (2055 м), которое организует пешеходные экскурсии по музею Первой мировой войны под открытым небом до озера Lago di Limesed и до вершины Cima Gallina (информация на сайте www.cortinadolomiti.eu). Горный массив 5 Torri является одним из красивейших в Альпах и самым известным среди скалолазов. Из центра Кортина на автобусе можно доехать до Baita Bai de Dones (1889 м), от которого подняться на

кресельном подъемнике до Rifugio Scoiattoli (2255 м) в пешей доступности от которого находятся Rifugio Cinque Torri (2137 м), Rifugio Averau (2413 м) и Rifugio Nuvolau (2575 м), к которому ведет тропа средней сложности. Malga Pezie de Parù (1512 м) находится всего в 5 км от центра Кортина, но общественный транспорт туда не ходит. До фермы можно добраться на такси или пешком от местечка Pocol, двигаясь в направлении перевала Passo Giau, любясь горными вершинами Tofana de Ròzes, 5 Torri, Antelao, Nuvolau и Croda da Lago. Ресторан Ristorante Piazza da Aurelio (2175 м) и Rifugio Fedare (2000 м), с прекрасными видами на горы Nuvolau, Marmolada и Civetta, находятся недалеко от дороги, ведущей к перевалу Passo Giau. Добраться можно только на такси.



ЗОНА TOFANE – POCOL

К Rifugio Dibona (2037 м) идут несколько простых пешеходных маршрутов по подножью горы Tofana di Rozes. До рифуджио можно доехать на джипе, предварительно заказав эту услугу. Поднявшись по трекинговому маршруту средней сложности можно дойти до Rifugio Giussani (2561 м).

Вершина горы Tofana di Mezzo (3244 м) является самой высокой точкой Ампеццианской долины! Летом до нее можно добраться на Freccia nel Cielo, базовая станция которой находится около ледового стадиона Stadio del Ghiaccio. На первой пересадочной станции находится Rifugio Col Druscìè (1778 м) с панорамной террасой и изысканным рестораном, на второй

пересадочной станции находится Rifugio Caranna Ra Valles (2475 м), известное как самая высокая пиццерия в Доломитах, на конечной станции фуникулера есть небольшой бар Bar Cima Tofana (3244 м). До Rifugio Duca D'Aosta (2098 м) и Rifugio Pomedes (2303 м) можно доехать на джипе прямо из центра Кортина, либо на кресельном подъемнике из местечка Piè Tofana. До Piè Tofana можно доехать на такси или спуститься (20 минут по широкой тропе) от пересадочной Col Druscìè фуникулера Freccia nel Cielo.



© bandion.it

ЗОНА CRODA ROSSA E PARCO NATURALE

В 5 км от центра Кортина начинается территория природного парка Parco Naturale delle Dolomiti d'Ampezzo, где находится Rifugio Malga Ra Stua (1668 м), до которого из местечка Fiames можно добраться на джипе. Отсюда начинается простой пешеходный маршрут через долину Val Salata, мимо озер

Laghi di Fosses, до Rifugio Biella (2327 м). До Rifugio Ospitale (1475 м) можно доехать на автобусе, идущем из Кортина в Доббиако (Dobbiaco), или на велосипеде по Ciclabile delle Dolomiti.



© Paola Dandrea



АГРИТУРИЗМО И ФЕРМЫ

AGRITURISMI E AZIENDE AGRICOLE

В окрестностях Кортина находится много действующих сельскохозяйственных ферм, производящих молочную и мясную продукцию. Некоторые из которых оказывают туристические услуги (питание и проживание, ознакомительные экс-

курсии, кулинарные курсы). Называются они «agriturismo». Здесь можно просто остановиться, чтобы отдохнуть и перекусить, или провести весь отпуск, проживая непосредственно на ферме. Посильная помощь по хозяйству, приветствуется.

AGRITURISMO CALDARA



находится всего в одном километре от центра Кортина в местечке Crignes

е Mortisa, до нее можно дойти пешком или доехать на городском автобусе.

AGRITURISMO DEGASPER GIORGIO - FATTORIA MENEGUTO



в местечке Fraina, находятся недалеко от центра Кортина в непосредственной близости с велосипедной дорожкой Ciclabile delle Dolomiti. Не-

продолжительная прогулка после пешеходной дорожки до или после обеда поможет нагулять аппетит или переварить съеденное.

AGRITURISMO EL BRITE DE LARIETO



CASEIFICIO PICCOLO BRITE



прекрасное место для вкусного и полезного пикника из домашних продуктов на альпийском лугу. Если местные сыры пришлись Вам по вку-

су, их можно приобрести в сыроварне Caseificio Piccolo Brite, в местечке Alverà.

AGRITURISMO JÄGERHAUS



среди зеленых лугов Cadin di Sotto в предгорье Tofane, при этом всего в

2 км от центра Кортина, и возможно доехать на городском автобусе.

ALPE CORTINA



находится в местечке Socol, до которого из Кортина можно доехать на городском автобусе или добраться по велосипедной дорожке Ciclabile

delle Dolomiti. Вся молочная продукция исключительно местного производства.

CIASA DEO



Расположена у подножия горы Помаганон, в живописном месте с потряса-

ющей панорамой, всего в нескольких минутах ходьбы от центра Кортина.

MALGA FEDERA



Находится непосредственно перед горным массивом Бекко ди Мезди посередине одного из самых красивых пастбищ Ампеццианской долины.

Можно добраться пешком от озера Пианозес или на джипе из местечка Кампо.



Vista su Cortina d'Ampezzo dalla Tofana di Mezzo
Вид от Тофана ди Меззо



ЗИМА

INVERNO



ЗОНА КАТАНИЯ КОРТИНА - Comprensori sciistici . **ЛЫЖНЫЕ ТУРЫ** - Ski Tours
ВНЕ ТРАСС - Fuori pista . **БЕГОВЫЕ ЛЫЖИ** - Sci nordico
ПОМИМО ЛЫЖ - Oltre lo sci



ГОРНОЛЫЖНЫЙ КУРОРТ КОРТИНА SCI ALPINO

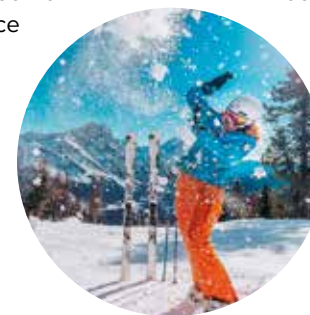
Кортина является не только одним из самых известных, но и одним из древнейших зимних курортов в мире. Благодаря своему уникальному расположению и мягкому климату, активная туристическая деятельность началась здесь уже в начале 1900-х. В настоящее время курорт оснащен современной системой искусственного оснежения, которая гарантирует возможность катания на лыжах с конца ноября до конца апреля.

ШКОЛЫ ПО ГОРНЫМ ЛЫЖАМ MAESTRI DI SCI

Первая национальная лыжная школа на территории Ампеццианской долины была основана в 1933 году! Именно с этого момента появилась новая профессия лыжного инструктора, или как их называли в народе - «снежного профессионала». В настоящее время в Кортина д'Ампеццо открыто множество лыжных школ, но все они поддерживают имидж профессии и

Кортина расположена в живописной Ампеццианской долине, у подножия гор Фалория (2123 м), Кристалло (3216 м) и Тофана (3244 м). Гора Лагацуой (2800 м) и горный массив Чинкве Торри (2225 м) находятся немного в отдалении от города, но хотя бы один день отпуска надо посвятить этой части зоны катания. В общей совокупности, зона катания Кортина включает в себя порядка 70 трасс различной категории сложности, общей протяженностью более 115 км.

имеют высококвалифицированных инструкторов по горным лыжам, технике телемарк, фрирайду, фристайлу и сноуборду, а также специальных инструкторов для обучения детей, инвалидов и пожилых людей. Помимо техники катания, в обязанности инструктора входит обучение клиента правилам поведения на склоне и обеспечение его безопасности.



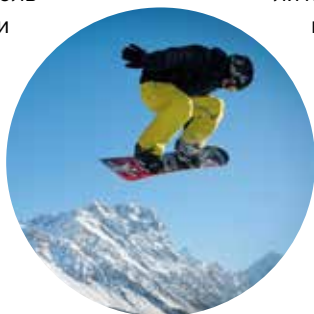
© bandion.it



СНОУБОРД SNOWBOARD

Даже выдавшие виды бордеры найдут себе в Кортина трассу «по вкусу», а также всевозможные развлечения для фристайлеров, приверженцев «ласточкиного хвоста» или тех, кто любит делать трюки на рейлах.

На склоне горы Тофана Вы найдете сноупарк «Кортина». Парк, общей протяженностью 500 метров, разделен на две части различной сложности: первая - EasyLine, простая, рассчитана на юных фристайлеров и тех, кто только начинает прыгать, и хочет попробовать сделать какой-либо трюк; вторая - MediaLine, начинается с superboxkink 4 м горизонтально



© Giuseppe Ghedina

и 4 м наклонно, один t-box 3 м, rail 3 м, фанбоксы типа mailbox, bonkwall 3 на 2 метра, и наконец, treebonk с sprinaker от 8 до 10 метров. Другой сноупарк находится на склоне горы Фалория. Он также оснащен разнообразными фанбоксами, киккерами и бигейром со страховочным матом. Наиболее удобными для сноубордеров зонами катания являются Фалория и Чинкве Торри.

Если Вы только начинаете кататься или вообще еще никогда не стояли на доске, то прокат всего необходимого, инструкторы и прекрасные пологие трассы для начинающих к Вашим услугам.

АЛЬПИЙСКИЕ ГИДЫ И ПРОФЕССИОНИСТЫ ПРИРОДЫ GUIDE ALPINE E PROFESSIONISTI DELLA NATURA

Альпийский гид - не просто проводник, хорошо знающий местные горы и имеющий альпинистские навыки, основной задачей альпийского гида является организация и обеспечение безопасности при восхождении в горах.

Ски-альпинизм, фрирайд, ледолазание, восхождения на снегоступах,

зимние и летние альпинистские восхождения любой категории сложности, групповые и индивидуальные.

Не пренебрегайте собственной безопасностью и не подвергайте опасности других, обратитесь к профессионалам.

Инфо: Sng.rus@cortinadolomiti.eu

ДОЛОМИТЫ СУПЕРСКИ DOLOMITI SUPERSKI

Горнолыжный курорт Кортина находится в одной из 12 долин, входящих в зону катания Доломиты Суперски, с общей протяженностью

трасс порядка 1200 км, оснащенных 450 подъемниками, на которые действует единый ски-пасс.

СКИ-ПАСС SKI PASS

Существуют два типа ски-пасса: Skipass Cortina, действующий в пределах одной долины, включающей в себя помимо Кортина зоны катания Сан Вито, Ауронзо и Мизурина; и ски-пасс Dolomiti Superski, действующий на все 12 долин. Приобрести ски-пассы можно в центральном офисе «SkiPass» на площади автовокзала, ски-пассы на срок до 7 дней также можно приобрести непосредственно в кассах подъемников.

При покупке Skipass Cortina:

- предоставляется скидка подросткам до 16 лет;
- предоставляется скидка лицам старше 65 лет;
- предоставляется бесплатный ски-пасс на ребенка до 8 лет, катающегося в сопровождении взрослого, купившего ски-пасс на тот же период.

Для приобретения льготных ски-пассов необходимо личное присутствие и наличие паспорта.

Более подробная информация на сайтах: www.dolomitisuperski.com

СКИ-БАС SKI BUS

Бесплатная услуга для обладателей ски-пасса любой категории. Автобусы отправляются от автовокза-

ла с остановками на площади Рима (около церкви), у многих отелей и базовых станций подъемников.

ЗОНА КАТАНИЯ КОРТИНА

COMPRESORI SCIISTICI

ЗОНА ФАЛОРИЯ-КРИСТАЛО CORTINA CUBE

На горе Фалория находится небольшая, но интересная зона катания с трассами различной сложности, с которых, к тому же, открывается великолепный вид на Ампеццианскую долину. Часть трасс проходит по живописному лесу. С Фалории можно спуститься до местечка Рио Джере (Rio Gere), где перейдя доро-

гу, Вы окажетесь у подножья горы Кристалло. Чтобы попасть в зону катания Фалория, нужно подняться на фуникулере с площади автовокзала. Горные приюты и рестораны на трассах: Rifugio Faloria, Rifugio Capanna Tondi, Ski - Bar Vitelli, Bar Pian Bigontina, Ristorante Rio Gere, Rifugio Son Forca, Rifugio Col Tondo.



© bandion.it

ЗОНА ТОФАНА SKI AREA TOFANA

На горе Тофана находится самая обширная и разнообразная зона катания. Покол, расположенный в нижней части массива, является идеальным местом для начинающих лыжников и прекрасным местом для открытия горнолыжного сезона. Поднявшись из Покола на 6-местном подъемнике «Тофана Экспресс», Вы попадете в зону Сокрепес, где в 1956 году проходила олимпиада, и сможете покататься по олимпийским трассам «Олимпия» и «Лабиринти», или спуститься обратно в Покол по простой, но очень интересной лесной трассе «Тофанина». На гору Тофана также можно подняться по канатной дороге «Фреча нель чело» («стрела в небо»), с первой очереди канатной дороги Кол Друше можно спуститься в Сокрепес и Покол. Вторая очередь канатной дороги поднимет Вас в Ра Валлес, где в течение всего зимнего сезона Вы найдете только

натуральный снег! Из Ра Валлес обратно к Кол Друше на лыжах можно спуститься только по трассе повышенной сложности «Форчелла Росса». Если Вы не являетесь уверенным лыжником, спуститесь на фуникулере. Чтобы попасть в зону катания Тофана, нужно воспользоваться ски-басом: автобус N3 идет в Сокрепес - Покол; автобус N8 идет до базовой станции канатной дороги. Автобусы курсируют по городу с интервалом в 15-20 минут, достаточно просто найти ближайшую остановку.

Горные приюты и рестораны на трассах: Rifugio Socrepes, Rifugio El Faral, Ristorante Col Taron, El Sorei, Baita il Cervo, Ristorante Ria de Saco, La Locanda del Cantoniere, Rifugio Son Dei Prade, Ristorante Piè Tofana, Ristorante il Caminetto, Rifugio Dibona, Rifugio Col Druscìè, Rifugio Capanna Ra Valles, Rifugio Pomedes e Rifugio Duca D'Aosta.



© bandion.it



ЗОНА ЛАГАЦУОЙ - ЧИНКВЕ ТОРРИ LAGAZUOI - 5 TORRI

Горный массив Чинкве Торри - это, прежде всего, незабываемый пейзаж! Трассы средней сложности, широкие склоны с различными перепадами высот, хорошо просматриваемые безопасные поля со свежим снегом не оставят равнодушными даже искушенных лыжников и особенно сноубордистов. Всего за несколько минут на фуникулере можно добраться до горного приюта Лагацуой (2752 м), с видом на Мармоладу, Тофану и другие величественные вершины Доломитовых альп. Отсюда же начинается трасса «Арментарола» - самая длинная и панорамная в Доломитах, по которой можно спуститься в соседнюю

долину Альта Бадиа. Во времена Первой мировой войны здесь проходила линия фронта, а сейчас можно совершить историческую экскурсию на лыжах - это круговой маршрут, пересекающий зоны катания Альта Бадиа, Арабба, Мармолада и Чиветта (см. описание маршрута в разделе «Лыжные туры»). До зоны катания Лагацуой - Чинкве Торри ходит одноименный ски-бас, который отправляется от автостанции и останавливается в Сокрепесс и Покол. Горные приюты и рестораны на трассах: Rifugio Lagazuoi, Rifugio Col Gallina, Grill da Strobel, Baita Bai de Dones, Rifugio Scoiattoli, Rifugio Averau e Rifugio Fedare.



© bandion.it



© bandion.it

ЛЫЖНЫЕ ТУРЫ

SKI TOURS

Обратитесь к альпийским гидам

ТУР ПО СЕЛЛА РОНДА SELLA RONDA

Это лыжный маршрут через четыре перевала: Гардена, Селла, Пордой и Камполонго, вокруг горной группы Селла. Он считается одним из самых красивых и живописных в мире, его можно пройти в обоих направлениях: по часовой стрелке (оранжевые указатели) и против часовой стрелки (зеленые указатели). Начать можно в любой из четырех долин. Общая протяженность тура 40 км, из них 26 км на лыжах.

Для лыжников, приезжающих из Кортина, маршрут начинается в Корваре (Альта Бадия). До Корвары можно доехать на автобусе или на

ЛЫЖНЫЙ ТУР СУПЕР 8 SUPER 8

«Супер 8» - это, наверно, самый простой, но и в то же время самый панорамный тур в Доломитовых Альпах. Начать тур лучше с Чинкве Торри, подняться на Аверау, объехать зону по кругу и через местечко Кол Галлина добраться до Пассо Фальцарего, откуда подняться на фуникулере на гору Лагацуой и спуститься в соседнюю долину - Альта Бадия. Заключительную часть трассы до остановки автобуса можно проехать на лыжах

лыжах с горы Лагацуой по самой длинной в Доломитах трассе Арментарола (7,2 км).

Данный тур предназначен для лыжников среднего уровня.

На прохождение маршрута потребуется целый день (6-8 часов) и ски-пасс Доломиты Суперски.

Предупреждение: рекомендуется прибыть на последний перевал к 15.30, иначе могут возникнуть трудности с возвращением в свою долину. При плохих погодных условиях (снег или сильный ветер) некоторые подъемники могут быть закрыты.

за конной упряжкой. маршрутом такси обратно на перевал Пассо Фальцарего. Тур закончен, но если понравилось, его можно повторить! Протяженность тура: 16 км трасс и 8 км на автобусе от Капана Альпина до Пассо Фальцарего. Время прохождения 2,5 - 3 часа. Для прохождения тура достаточно иметь ски-пасс Кортина. Катание за конной упряжкой и проезд в маршрутном автобусе до перевала платные.

КРУГОВОЙ МАРШРУТ ВЕЛИКОЙ ВОЙНЫ GIRO DELLA GRANDE GUERRA

Исторический маршрут проходит по подножьям гор: Чиветта, Пельмо, Тофана, Лагацуой, Контуринес, Сеттсасс, Сассонгер, Селла и Мармолада. Все они расположены вокруг горы, которая стала символом Первой мировой войны - Кол ди Лана. Именно в этих горах в 1915-1918 годах солдаты австрийской и немецкой армий, с одной стороны, и итальянские альпийские войска, с другой, вели жесточайшие бои.

Горнолыжная зона Чиветта - идеальное место для начала маршрута, но «Круговой маршрут Великой войны» можно начать и в Альта Бадия, и в Арабба или Мальга Чапела. Лыжники, прибывающие из Кортина, могут начать его с трасс Чинкве

Торри или Лагацуой. Трассы этого маршрута пригодны для спортсменов любого уровня.

Протяженность маршрута порядка сотни километров, половину из которых можно проехать на лыжах по захватывающим спускам, а вторую половину - на подъемниках и автобусах. Полный круг занимает 7-8 часов. Для прохождения тура необходимо иметь ски-пасс Доломиты Суперски. На данный маршрут существует подробная карта, но если Вы не уверены в себе, можете обратиться к альпийским гидам, которые сопровождают Вас, помогут правильно рассчитать время и проведут обзорную экскурсию.



© bandion.it

DALLE OLIMPIADI INVERNALI DEL 1956 AI MONDIALI DI SCI DEL 2021

ОЛИМПИА OLIMPIA

Хотите прикоснуться к истории спорта? У Вас есть прекрасная возможность прокатиться по трассам, на которых проходили зимние олимпийские игры 1956-го года. Начните с трассы «Олимпия», на которой проводился скоростной спуск среди мужчин, затем прокатитесь по трассе «Кол Друше А», на которой проводился слалом среди женщин. Обе трассы находятся на горе Тофана, где и по сей день ежегодно проводится этап кубка мира по ско-

ростному спуску и супер-гиганту среди женщин. Ну и в завершение олимпийского тура прокатитесь по трассе «Вителли» на горе Фалория, на которой проводился слалом-гигант среди мужчин и женщин. Тур рекомендован для опытных лыжников, однако и те, кто просто уверенно стоит на лыжах, также могут попробовать свои силы в этом любительском приключении.

Для прохождения тура достаточно иметь ски-пасс Кортина.

ЧЕМПИОНАТ МИРА ПО ГОРНЫМ ЛЫЖАМ 2021

Вслед за Санкт-Мориц, Швейцария, в 2017-ом, и Оре, Швеция, в 2019-ом, за год до проведения зимних Олимпийских игр в Пекине, в Кортина д'Ампеццо пройдет Чемпионат мира по горным лыжам. В течение 14 дней, более 600 спортсменов из

70 стран, будут соревноваться на склонах Кортина д'Ампеццо с давней горнолыжной историей, так же планируется проведение порядка сотни развлекательных мероприятий для тысяч туристов и спортсменов.



© Paola Dandrea



ВНЕ ТРАСС

FUORI PISTA

СКИ-АЛЬПИНИЗМ SCI ALPINISMO

Любителям ски-альпинизма, жаждущим острых ощущений, Кортина предлагает огромное количество технически сложных подъемов и маршрутов средней сложности с великолепными панорамными видами и крутые спуски вне трасс.

ФРИРАЙД FREERIDE

Ампеццианская долина со своими равнинами, каналами и гребнями предлагает любителям катания вне трасс попробовать самые захватывающие в Доломитах фрирайд-маршруты: Canalone Staunies, Vertigine Bianca, Creste Bianche на горе Кристалло и Bus de Tofana на горе Тофана. Акцентируем внимание на том, что этот захватывающий вид катания осуществляется вне

ХЕЛИ-СКИ HELISKI

Захватывающие дух спуски по километрам снежной целины. Высадка производится на вершинах Punta Sorapiss 3205 метров, Croda Marcora 3154 метров и Tre Sorelle 3005 метров. Земной рай для любителей

Более умеренные ски-альпинисты могут подняться по достаточно простым маршрутам, ведущим к горным приютам Rifugio Scoiattoli, Malga Federa, Rifugio Croda da Lago, Rifugio Dibona или Malga Ra Stua, и спуститься вдоль маршрута подъема.

трасс лыжного комплекса и требует определенных навыков, умения определять состояние снежного покрова, иметь информацию о метеоусловиях и всегда иметь с собой рюкзак с лавинным зондом и лавинный датчик (ARVA - Apparecchio di Ricerca in Valanga). Восхождения и спуски рекомендовано совершать в сопровождении альпийских гидов.

внетрассового катания и фрирайда, приключение для настоящих смельчаков. Вылеты проводятся квалифицированным персоналом с обязательным сопровождением альпийских гидов.



БЕГОВЫЕ ЛЫЖИ

SCI NORDICO

Беговые лыжи - это самый полезный для здоровья вид спорта, популярный в северных странах и в России.

Центр беговых лыж «Fiames» находится на территории Природного заповедника доломитовых гор в Ампеццо, в 4 километрах от центра Кортина, откуда раз в полчаса ходит маршрутный автобус №1.

Центр предлагает маршруты, снаряжение, одежду и различные виды услуг для лыжников любого уровня. Комплекс включает в себя трассы от 2 до 7,5 км, тренировочную площадку, современную систему искусственного оснежения, систему видеонаблюдения и помощи, разработанную совместно с государственной службой охраны леса. Школа обучения катанию на

беговых лыжах предлагает услуги по обучению технике беговых лыж, организует групповые занятия и индивидуальные тренировки, а также ночные прогулки. Отсюда же начинается живописная 30-ти километровая лыжня, проложенная по маршруту железной дороги, соединявшей до 1964 года Кортина и Доббиако. Каждый год в феврале здесь проходит известный Международный марафон Доббиако-Кортина 42 км.

На все маршруты Кортина можно приобрести билет на один день, недельный или сезонный абонемент. Единый абонемент "Dolomiti Nordic Ski» позволяет кататься по 1300 км трасс не только в Кортина, но и в других зонах. Более подробная информация на сайте.



© bandion.it



ПОМИМО ЛЫЖ

OLTRE LO SCI

ФЭТБАЙК FAT-BIKE

Отличная возможность для тех, кто даже зимой не хочет расставаться со своим двухколесным другом. Уже не первый год на склонах Кортина можно встретить велосипедистов.

Фэтбайк, в том числе с электромотором, можно взять практически в любом прокате зимнего снаряжения. Ну а мест для катания Кортина не занимать!



© Giacomo Pompanin

ВОСХОЖДЕНИЯ ПО ЛЕДЯНЫМ КАСКАДАМ ICE TREKKING

Конечно, идея может показаться немного странной, но по льду тоже можно совершать восхождения! Это еще один альтернативный способ приятно провести время. Несколько специальных приспособлений: два заточенных ледоруба, хорошие ботинки для восхождения, «кошки»,

замерзший каскад воды в пределах досягаемости и немного отваги - вот все, что нужно для этого приключения. Опыт ледолазания не требуется, обратитесь к альпийским гидам и они снабдят Вас всем необходимым, а также объяснят, как всем этим пользоваться.



ПРОГУЛКИ НА СНЕГОСТУПАХ CIASPE

Пешие экскурсии на снегоступах, по-ампеццански «часпах», это своеобразное продолжение летних туристических программ. Прекрасный и простой вид спорта, предоставляющий фантастические возможности прогулок по зимним горам. Маршруты, которые предлагает Кортина, позволят очутиться в самом сердце зимней природы,

и подарят незабываемые эмоции. Хождение на снегоступах не требует ни знания специальных сложных техник, ни особых физических данных. Именно это и является причиной большого успеха данного вида прогулок. Взять снегоступы можно в каждом втором прокате зимнего снаряжения. Обратитесь к альпийским гидам



© stefanozardini.com

КЕРЛИНГ CURLING

В керлинг в Кортина играли еще в 1900-х годах, на катках отелей Miramonti и Cristallo. Эта традиция развивалась и набирала популярность и вот уже почти полвека в Кортина проводятся ежегодные международные соревнования по керлингу «Trofeo Città di Cortina». А в 2006 году ампеццианские спортсмены приняли участие в зимних

олимпийских играх. Если Вы приехали небольшой дружной компанией, у Вас есть прекрасная возможность провести товарищеский матч по керлингу на олимпийском ледовом стадионе Кортина, конечно же, после непродолжительного инструктажа профессионального инструктора.



ХОККЕЙ HOCKEY

Прекрасный способ скоротать зимний вечер - сходить на хоккейный матч. В олимпийском ледовом двор-

це Кортина регулярно проводятся региональные и национальные матчи хоккейных клубов.



© Dino Colli

СНОУКАЙТ SNOWKITE

Сноукайтинг решительно завоевывает горы и становится популярной зимней спортивной тенденцией. Перевал Passo Giau является наиболее подходящим местом: откры-

тое пространство, пологие склоны, ровный ветер, и, конечно, уютное рифуджо, в котором можно вкусно перекусить.



АЛЬТЕРНАТИВНЫЙ ОТДЫХ

ALTRE ATTIVITÀ



ВЕРЕВОЧНЫЙ ПАРК «АДРЕНАЛИН» - Parco Avventura
МИНИ-ГОЛЬФ - Mini Golf . КАТАНИЕ НА КОНЬКАХ - Pattinaggio su ghiaccio
ТЕННИС & PADDLE - Tennis & Paddle . СКАНДИНАВСКАЯ ХОДЬБА - Nordic walking
ГОЛЬФ - Golf



ВЕРЕВОЧНЫЙ ПАРК «АДРЕНАЛИН» PARCO AVVENTURA

Всесезонный веревочный парк (тайп-парк) предлагает своим гостям 13 маршрутов различной сложности и протяженности, рассчитанные на любой уровень спортивной подготовки и возраст. 120 переходов между базами, оборудованных страховочными тросами, сетями, подвесными мостами и прочими приспособлениями гарантирующими безопасность.

Подвесные трассы для детей находятся на высоте не более 120 см, что позволяет дополнительно страховать ребенка и контролировать его действия.

МИНИ-ГОЛЬФ MINIGOLF

Мини-гольф - это очень популярный и демократичный вид развлечения. Ни специальной одежды, ни обуви не потребуется. И правила предельно просты – выигрывает тот, кто прогонит мячик по всем замысловатым лабиринтам, тоннелям, горкам и канавкам за меньшее количество касаний клюшкой. Площадка для мини-гольфа на 18 лунок находится недалеко от ледового дворца.



© benedini.it



© benedini.it

КАТАНИЕ НА КОНЬКАХ PATTINAGGIO SU GHIACCIO

На олимпийском ледовом стадионе Кортина можно кататься на коньках даже летом. Как и зимой, здесь можно взять коньки напрокат и нанять инструктора.



ТЕННИС & PADDLE TENNIS & PADDLE

Теннисный клуб Country Club Cortina (относящийся к Итальянской федерации по теннису) предоставляет в аренду 5 открытых кортов, один из которых имеет искусственное освещение и 1 закрытый корт с различными типами покрытия. При желании с Вами или Вашим ребенком проведет занятия опытный инструктор. На стадионе Аполонио (Stadio Apollonio) также есть 5 открытых кортов и 1 корт для "paddle", работающих с мая по сентябрь.



© Archivio Cortina Turismo

СКАНДИНАВСКАЯ ХОДЬБА NORDIC WALKING

Всем известно, что даже самая простая палка облегчает прогулку, так как дает возможность дополнительной опоры при подъеме в гору или во время остановки. Использование специально разработанных палок превращает простую прогулку в очень полезное занятие с доказанным оздоровительным эффектом. В отличие от обычных прогулок, при ходьбе с палками задействуются мышцы спины и плечевого пояса, которые получают повышенную нагрузку, при этом опора на палки уменьшает нагрузку на позвоночник, коленные и тазобедренные суставы, а также на пяточные кости. В любом случае Вы совместите приятное с полезным и получите двойное удовольствие от прогулок по окрестностям Кортина.



© Archivio Cortina Turismo



ГОЛЬФ GOLF

Поле для гольфа в Кортина было построено в тридцатых годах прошлого века, недалеко от отеля Grand Hotel Miramonti Majestic. В настоящее время это одно из самых живописных полей для гольфа в мире. Современное поле спроектировал швейцарский дизайнер Питер Харрадин в сотрудничестве с Сильвио Бернарди, полностью вписав в ландшафт таким образом, что за каждой из девяти лунок открывается вид на одну из горных вершин Доломитовых альп.



© Archivio Cortina Turismo



© Giacomo Pompanin



СОБЫТИЯ

EVENTI



ДОЛИНА И КИНЕМАТОГРАФ - Una vallata da film
 КРАСНАЯ БЕЛКА - Lo scoiattolo rosso
 ЕЖЕГОДНЫЕ СОБЫТИЯ ОБЩЕСТВЕННОЙ ЖИЗНИ - -Principali eventi



ДОЛИНА И КИНЕМАТОГРАФ

UNA VALLATA DA FILM

Окрестности Кортина д'Ампеццо являются прекрасной естественной кино-декорацией. Первым это оценил режиссер Карл Хартл, сняв здесь в 1931 году сняв здесь военную драму «Горы в огне» о Первой мировой войне, точнее об одном ее эпизоде, случившемся в этих местах. Позже Джорджио Феррони снял фильм о горах "Пьян делле Стелле" (1946), а Эдоардо Антон создал музыкальную драму «Хрустальная гора» (1949) о молодом британском композиторе, который во время Второй мировой войны был призван на службу в воздушные силы, был сбит над Италией и упал на склон горы Кристалло, где и был спасен прекрасной итальянской партизанкой. В 1959 году Альберто Сорди снимает в Кортина комедию "Зимние каникулы" с веселыми вечеринками, на которую, в конце 80-х годов, братьями Ванцина был сделан ремейк "Рождественские каникулы". В одной из «розовых пантер» Блейка Эдвардса, любовные интриги главных героев Клаудии Кардинале и Питера Селлера так же были сняты в

зимней ампеццианской долине. В вестерне Серджио Корбуччи "Великое безмолвие" (1968 г.), сцены в горах штата Юта, были сняты на склонах горного массива Лагацуой и перевале Фальцарего, так же как и горные эпизоды милой комедии «Трехспальная кровать» с Тото, Пеппино Де Филиппо, Надей Грей в главных ролях. Часть фильма "Любовники" с Фэй Данауэй и Роджер Мур, так же снималась в Кортина, а самый захватывающий эпизод в фильме "Только для твоих глаз" - погоня за Джеймсом Бондом - была снята на бобслейной трассе, построенной для 56-ых зимних Олимпийских игр. В 1993 году, Сильвестр Сталлоне, перестав сниматься в роли «Рэмбо», приехал в Кортина д'Ампеццо, чтобы сняться в роли скалолаза. В 2013 году Эрнст Госснер, снимает здесь фильм «Тихая гора». Последним фильмом, снятым в декорациях ампеццианской долины, стала лента по мотивам культового фильма «На гребне волны» 1991-го года – фильм «Point Break» 2015 года, полный прекрасных видов и захватывающих сцен.



© Andrea Gris



КРАСНАЯ БЕЛКА LO SCOIATTOLO ROSSO

Логотип Кортина д'Ампеццо состоит из изображения маленькой красной белки, сидящей на курсивной надписи с названием города.

Использование изображения белки не случайно, «Белки» - это название первого местного альпинистского клуба, существующего по сей день. Члены клуба организуют

различные соревнования и мероприятия по популяризации горного туризма, а также участвуют в спасательных операциях. Их легко узнать по вышивке, в виде белой белки на левом рукаве красного свитера, но несомненно самым знаменитым членом клуба является Лино Лачеделли, который 31 июля 1954 года, первым взобрал на вершину K2.



ЕЖЕГОДНЫЕ СОБЫТИЯ ОБЩЕСТВЕННОЙ ЖИЗНИ PRINCIPALI EVENTI

Более полную информацию можно найти на сайте www.cortinadolomiti.eu

ЯНВАРЬ GENNAIO

© Pierre Teyssot



КУБОК МИРА ПО БЕГОВЫМ ЛЫЖАМ TOUR DE SKI - COPPA DEL MONDO DI SCI NORDICO

Из года в год на трассе между Доббиако и Кортина проводится этап кубка мира по беговым лыжам. www.fisi-ski.com

КУБОК МИРА ПО ГОРНЫМ ЛЫЖАМ СРЕДИ ЖЕНЩИН COPPA DEL MONDO DI SCI ALPINO FEMMINILE

Этап кубка мира по скоростному спуску среди женщин проводится на захватывающей дух трассе Олимпия на горе Тофана. www.cortinaclassic.com



© Paola Dandrea

ФЕВРАЛЬ FEBBRAIO

© Dino Colli



АМПЕЦЦИАНСКИЙ КАРНАВАЛ CARNEVALE AMPEZZANO

Недельный карнавал, за которым следует 40-дневный пост перед Пасхой, проводится во всех городах Италии, в том числе, конечно же, и в Кортина. Красочные массовые гуляния, развлекательные мероприятия, ярмарки, праздничные концерты и театрализованные представления на горнолыжных склонах и главной улице Корсо Италия. www.cortinadolomiti.eu

ГОНКА НА БЕГОВЫХ ЛЫЖАХ GRANFONDO DOBBIACO - CORTINA

Популярная лыжная гонка по маршруту бывшей железной дороги между Доббиако и Кортина www.dobbiacocortina.org



© Dino Colli



МАРТ MARZO

СОРЕВНОВАНИЯ ПО ФРИРАЙДУ FREERIDE CHALLENGE PUNTA NERA

Трехдневный спортивный фестиваль, в рамках которого проводятся соревнования по фрирайду на склоне горы Пунта Нера, с показательными выступлениями именитых райдеров со всего мира.



© bandion.it



ИЮНЬ GIUGNO

ВЕЛОГОНКА В РОЗОВОМ PEDALATA IN ROSA

Открытый велопробег для всех желающих, по участку «La Lunga Via delle Dolomiti» от Cortina d'Ampezzo до Calalzo di Cadore (37 км). На протяжении маршрута, в поселках San Vito, Borca, Vodo, Valle и Pieve di Cadore для участников организованы места для отдыха и пункты питания, а также устраиваются музыкальные праздничные выступления. Обязательные условия участия: наличие велосипеда и розового элемента одежды. Розовая футболка с символикой велопробега выдается всем участникам при регистрации.

© Riccardo Scanferla / Andrea Cama



ЗАБЕГ КОРТИНА - ДОББИАКО CORTINA - DOBBIACO RUN

Ежегодный международный забег по маршруту бывшей железной дороги от Кортина до Доббиако, в котором принимают участие несколько тысяч спортсменов и начинающих бегунов. Старт гонке дается на главной площади, в центре Кортина. www.cortina-dobbiacorun.it



© Giacomo Pompanin

ЗИМНИЙ АВТОПРОБЕГ WINTERACE

Из года в год 80 антикварных автомобилей (до 1976 года выпуска) отважно преодолевают 400-километровый маршрут по заснеженным горным перевалам и финишируют на главной улице Кортина. Редкое исключение, когда Корсо Италия перестает быть только пешеходной!



© Fabian Gaillucci

МАЙ MAGGIO

КУБОК ФАЛОРИИ TROFEO FALORIA SKI CHALLENGE

Ежегодно, в честь закрытия горнолыжного сезона (первые суббота-воскресенье мая), на склоне горы Фалория проводятся соревнования по гигантскому слалому, которые заканчиваются большим веселым праздником.



© Dino Colli



МЕЖДУНАРОДНЫЕ ЛЕТНИЕ СОРЕВНОВАНИЯ ПО КЕРЛИНГУ INTERNATIONAL SUMMER CURLING TOURNAMENT

Порядка 60 команд со всего мира съезжаются в Кортина, чтобы побороться за Кубок Кортина на арене ледового олимпийского стадиона. Четырехдневный летний праздник этого зимнего спорта, в котором можно принять участие в качестве зрителя и болельщика.

www.curlingcortina.it

ЗАБЕГ КОРТИНА CORTINA SKYRACE

Каждый год в Кортина проводится забег для любителей скайраннинга, на дистанцию 20 км, с перепадом высот 1000 м. Официальное закрытие гонки через 3 часа 30 минут с момента старта с Корсо Италия.



МЕЖДУНАРОДНЫЕ СОРЕВНОВАНИЯ ПО СКАЙРАННИНГУ THE NORTH FACE LAVAREDO ULTRA TRAIL

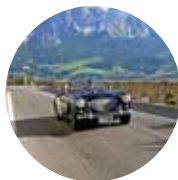
В рамках соревнований проводятся два забега на дистанцию 119 км, с общим перепадом высот 5 850 м, и на дистанцию 47 км, с общим перепадом высот 2 65 м, по самому знаменитому в Италии горному массиву Тре Чиме ди Лаваредо. www.ultratrail.it



BEST OF THE ALPS CLASSIC CAR RALLY

Маршрут известного международного автопробега ретроавтомобилей (с 1950 по 1987 годы выпуска) по курортам, входящим в ассоциацию «Best of the Alps» проходит, конечно, и через Кортина. Редкое исключение, когда Корсо Италия перестает быть только пешеходной!

www.bestofthealps-classicrally.com



ПОЮЩАЯ КОРТИНА CORTINA INCANTA

Традиционное летнее шествие «Хора Кортина» по Корсо Италия, в национальных костюмах.

ИЮЛЬ LUGLIO

ДЕНЬ ГОРОДА SAGRA D'AMPEZZO

День города (его святого покровителя) – шумный, веселый праздник с насыщенной программой мероприятий: концертов, театрализованных представлений, дегустаций, праздничных обедов и многого другого.

www.sestieranpezo.dolomiti.org



ЗОЛОТОЙ КУБОК ДОЛОМИТОВ COPPA D'ORO DELLE DOLOMITI

Автопробег общей протяженностью 509 км, по 13 перевалам через 4 долины, в том числе с ночным этапом.

www.coppadorodelledolomiti.eu

МЕЖДУНАРОДНЫЙ ТУРНИР ПО ГОЛЬФУ BEST OF THE ALPS GOLF CUP

Турнир проводится во всех курортах, входящих в ассоциацию "Best of the Alps", один из этапов которого проводится в Кортина. www.bestofthealps.com/it/golf-cup/



МУЗЫКАЛЬНЫЙ ФЕСТИВАЛЬ FESTIVAL ACCADEMIA DINO CIANI

Фестиваль классической музыки, в рамках которого в Кортина приезжают самые именитые музыканты современности. www.festivaldinociani.com



АВГУСТ AGOSTO

МЕЖДУНАРОДНЫЙ ТЕННИСНЫЙ ТУРНИР INTERNAZIONALI DI TENNIS - ATP CHALLENGE TOUR

Турнир проводится под эгидой международной теннисной ассоциации АРТ (Association of Tennis professionals). В течение недели профессиональные спортсмены будут сражаться на кортах Country Club за призовой фонд 50 000 \$.



© Dino Colli

МУЗЫКАЛЬНЫЙ ФЕСТИВАЛЬ FESTA DELLE BANDE

Музыкальный фестиваль национальных оркестров Кортина, соседних областей и регионов. Неделя концертов заканчивается финальным парадом, который проходит в последнее воскресенье августа. www.corpomusicalecortina.it



© bandion.it

ДЕКАБРЬ DICEMBRE

ВЫХОДНЫЕ ВЫСОКОЙ МОДЫ В КОРТИНА CORTINA FASHION WEEKEND

В начале зимнего сезона Кортина на три дня становится особо гламурной и модной. Показы новых коллекций, инсталляции, вернисажи, интересные встречи с представителями фешен-мира, коктейльные вечеринки, выступление модных ди-джеев и много других неожиданных сюрпризов.

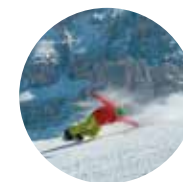


© Giacomo Pompanin



КУБОК МИРА ПО БОРДЕРКРОССУ WORLD CUP SNOWBOARD CROSS

Ежегодно в Кортина проходит Кубок Мира по бордеркроссу. Соревнования, показательные выступления, а также развлекательные мероприятия проходят на трассе Tondi горы Faloria.



© giuseppeghedina.com

РОЖДЕСТВЕНСКАЯ ЯРМАРКА MERCATINO DI NATALE

В течение всего декабря на пешеходной улице Корсо Италия работает рождественская ярмарка, на прилавках маленьких деревянных домиков можно найти местные продукты и поделки ампецианских ремесленников.



© bandion.it

РОЖДЕСТВЕНСКИЙ КОНЦЕРТ SFILATA DI NATALE E CONCERTO DI NATALE

Празднование Рождества обязательно начинается с костюмированного музыкального шествия по Корсо Италия и исполнения рождественских песен. Затем в церкви Basilica Minore di Cortina d'Ampezzo дают праздничный концерт.



© bandion.it



© bandion.it



i



КАК ДОЕХАТЬ - Come arrivare . ПОЛЕЗНАЯ ИНФОРМАЦИЯ - Da sapere
ПОЛЕЗНЫЕ АДРЕСА И ТЕЛЕФОНЫ - Numeri utili
ДЛЯ ЗАМЕТОК - Appunti di viaggio



МЫ ЗДЕСЬ SIAMO QUI

FRANCE

SWITZERLAND

GERMANY

ALPS

DOLOMITES

Кортина д'Ампеццо

AUSTRIA

Инсбрук
296 km

Милан
432 km

Венеция
162 km

CROATIA

SPAIN

ITALY

Рим
692 km

КАК ДОЕХАТЬ

COME ARRIVARE

НА ПОЕЗДЕ TRENO



Ближайший ж/д вокзал находится в Calalzo di Cadore, куда через Венецию можно приехать из всех аэропортов северной Италии – Вероны, Болоньи, Милана. От вокзала до Кортина каждый час ходят рейсовые ав-

тобусы компании DOLOMITI BUS (38 км, 55 минут в пути). Из Австрии можно дохать до ж/д станции Dobbiaco, от которой в Кортина несколько раз в день ходят автобусы компании SAD (31 км, 45 минут в пути).

НА МАШИНЕ AUTO



Через Кортина проходят две дороги регионального значения: S.S. 48 bis с запада на восток и S.S. 51 с севера

на юг с выездами на автомагистрали A27 Belluno на юге (через 72 км) и A22 Bressanone на севере (через 87 км).

НА ВЕРТОЛЕТЕ ELICOTTERO



Центр «Eliporto di Fiammes» организует трансферы из всех аэропортов Италии, в том числе в темное время суток. Услугами центра также

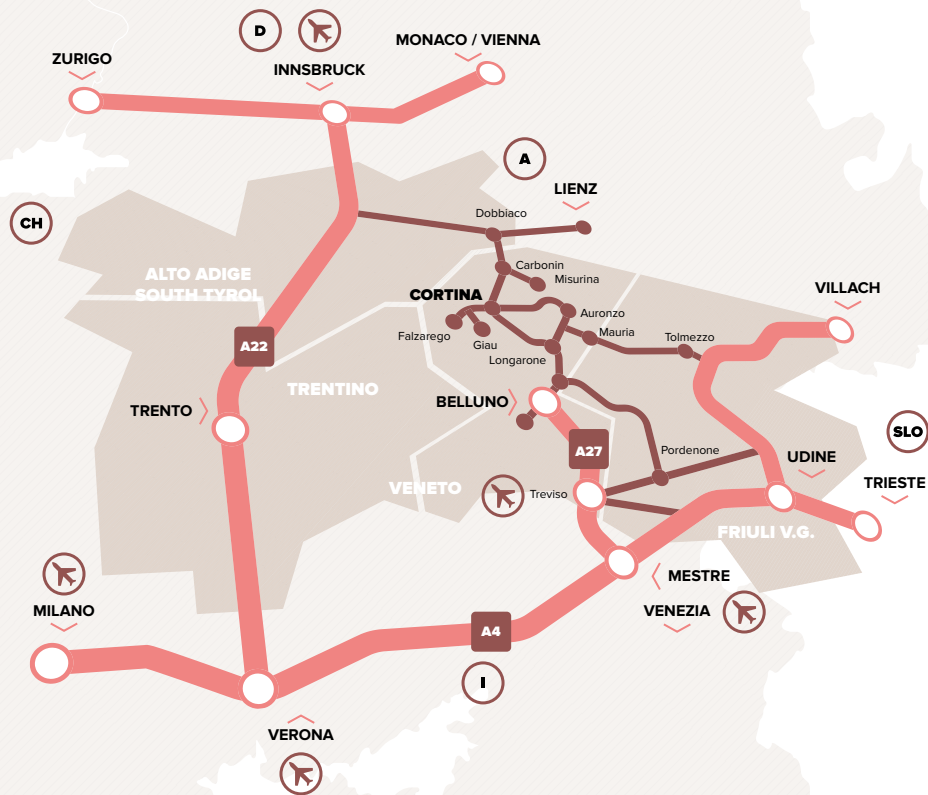
можно воспользоваться для туристических полетов, heliski - туров и коммерческих перевозок грузов.

НА АВТОБУСЕ AUTOBUS



Ежедневно от Кортина до аэропорта Venezia MarcoPolo и железнодорожного вокзала Venezia Mestre и обратно ходят комфортабельные ав-

тобусы компаний CORTINA EXPRESS и ATVO. В высокие сезоны автобусы ходят также до аэропорта Treviso и Bologna.



© Gianluca Magri / Bit Runner Studio

ГОРОДСКОЙ ТРАНСПОРТ SERVIZIO URBANO

По центру Кортина и ее отдаленным районам ходят городские автобусы с номерами маршрутов. Для оплаты проезда используются билеты на одну поездку или билеты на 12 поездок, которыми могут пользоваться сразу несколько человек. Проездной билет действителен в течение 90 минут с момента оплаты

(т.е. в течение этого времени можно выходить и садиться в другой автобус по одному билету). Билеты продаются на автовокзале в кассах и автоматах по продаже билетов, также в офисе «инфо-поинт» на площади Рима (piazzale Roma), либо непосредственно у водителя, с наценкой.



МЕЖДУГОРОДНИЕ АВТОБУСЫ КОМПАНИИ CORTINA EXPRESS CORTINA EXPRESS BUS

Компания круглый год осуществляет междугородние перевозки пассажиров до ближайших аэропортов и обратно, а также, во время зимнего туристического сезона до перевала Фальцарего (Passo Falzarego), а во время летнего еще и до перевала Чимабанке (Passo Cimabanche), в долины Альта Пустерия и Альта-Бадия, и в города Ау-

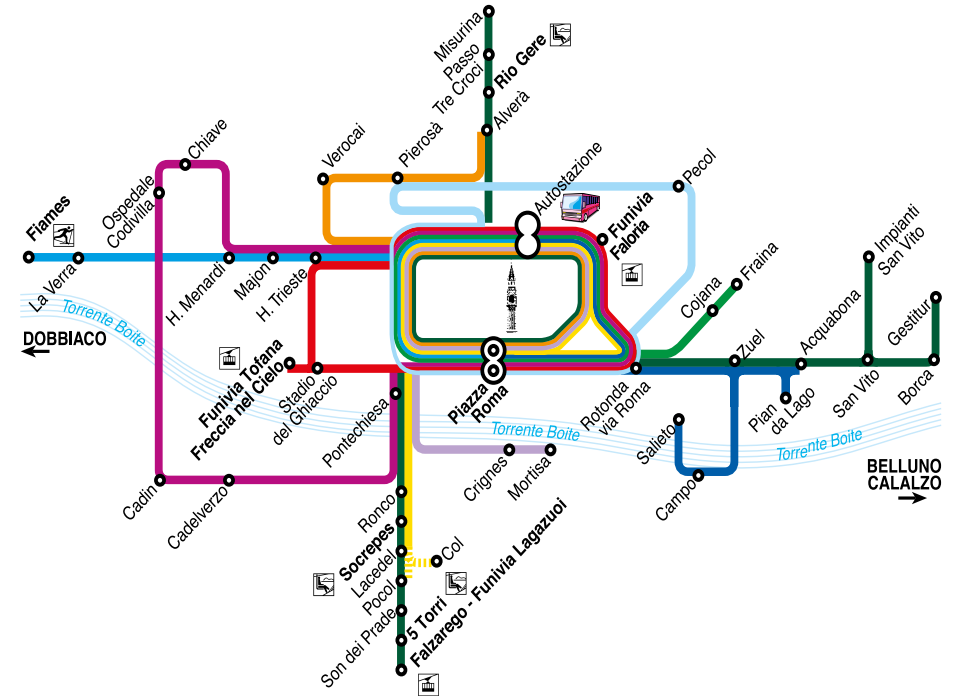
ронзо ди Кадоре (Auronzo di Cadore) и Саппада ди Кадоре (Sappada di Cadore), с возможностью перевозки велосипедов. Билеты на все направления продаются в кассе компании Cortina Express на автовокзале или в электронном виде на сайте компании. Билеты необходимо покупать заранее или предварительно бронировать места.



МЕЖДУГОРОДНИЕ АВТОБУСЫ КОМПАНИИ SAD SAD BUS

Транспортная компания Южного Тироля SAD осуществляет междугородние перевозки между Кортина, Доббиако (Dobbiaco) и регионом

Альто Адидже (Alto Adige), а также предлагает трансфер до Вероны (Verona) и Инсбрука (Innsbruck). Билеты продаются в кассах автовокзала.



LINEA URBANA N. 1
Autostazione - Majon - Bivio Ospedale Codivilla - La Verra - Fiames - ritorno in Piazza Roma
LINEA URBANA N. 2
Piazza Roma - Cojana - Pezè - Zuel - Campo - Sallieto - Pian da Lago - Acquabona - ritorno in autostazione
LINEA URBANA N. 3
Piazza Roma - Autostazione - Ronco - Lacedel - Col - ritorno
LINEA URBANA N. 4
Piazza Roma - Autostazione - Majon - Verocai - Alvera - ritorno
LINEA URBANA N. 5
Piazza Roma - Autostazione - Majon - Chiave - Ospedale Codivilla - Cadin - Ronco - Piazza Roma
LINEA URBANA N. 6
Piazza Roma - Autostazione - Crignes - Mortisa - ritorno
LINEA URBANA N. 7
Piazza Roma - Via Spiga - Pecol - Piorosa - Cianderies - Piazza Roma
LINEA URBANA N. 8 SKIBUS
Piazza Roma - Funtivia Faloria - Majon - Funtivia Tofana Freccia nel Cielo - Piazza Roma
LINEA URBANA N. 9
Piazza Roma - Cojana - Fraina - ritorno
LINEE EXTRAURBANE



МЕЖДУГОРОДНИЕ АВТОБУСЫ КОМПАНИИ DOLOMITI BUS DOLOMITI BUS

Общественный междугородний транспорт, который курсирует по расписанию между Кортина и железнодорожным вокзалом Калалцо ди Кадоре (Calalzo di Cadore), а также Беллуно (Belluno), с пересадкой в Тай ди Кадоре (Tai di Cadore). ВлетнеевремякомпанияDolomitibus предоставляет услугу Bike'n Bus, перевоза велосипеды в специальном прицепе, рассчитанном на 30 велосипедов. Погрузка и выгрузка велосипедов осуществляется толь-

ко в особо безопасных местах (т.е. не на любой остановке автобуса). Стоимость билета зависит от длины необходимого маршрута, в километрах. Багаж провозится бесплатно в багажном отделении. Билеты на расстояния от 5 км до 60 км продаются в кассе компании Dolomitibus на автовокзале, а также в газетных киосках и табачных лавках, либо непосредственно у водителя, с наценкой.



МЕЖДУГОРОДНИЕ АВТОБУСЫ КОМПАНИИ ATVO ATVO S.P.A.

Компания ATVO предлагает трансферы от Кортина до Венеции (Venezia aeroporto), Местре (Venezia Mestre) и Тревизо (Treviso) с промежуточными

остановками в Тай ди Кадоре (Tai di Cadore) и Сан Вито ди Кадоре (San Vito di Cadore). Билеты продаются в кассах автовокзала.



ТАКСИ И АРЕНДА МАШИН С ВОДИТЕЛЕМ TAXI E N.C.C.

Городская служба такси осуществляет перевозки в и из аэропортов и железнодорожных станции, а также перевозки по окрестностям и до многих горных рифуджио. Аренда автомобиля с водителем (NCC - noleggio con conducente) – удобная услуга для тех, кто желает осмотреть окрестности или съездить

в другие города, прогуляться и вернуться обратно за один день. Кроме того, в Кортина д'Ампеццо есть филиал компании «Europcar», предоставляющей на прокат легковые и грузовые автомобили. «Europcar», также имеет филиалы во многих крупных аэропортах, из которых вы можете добраться до курорта.



ПОЛЕЗНАЯ ИНФОРМАЦИЯ DA SAPERE

СТРАНА / PAESE

Италия

РЕГИОН / REGIONE

Венето

ПРОВИНЦИЯ / PROVINCIA

Беллуно

КООРДИНАТЫ / COORDINATE

46°32'00" с. ш. 12°08'00" в.д. /
46.53333° с. ш. 12.13333° в. д. /

КЛИМАТ / CLIMA

Промежуточное положение между океаническим климатом, что характерно для субальпийской зоны, и континентальным. Времена года ярко выражены. Лето солнечное, но не жаркое, температура воздуха редко превышает +25°C, не исключены ливни, особенно в конце жарких дней. Зимы длинные и снежные, продолжаются с ноября по апрель, но, как

46.53333; 12.13333

ЧАСОВОЙ ПОЯС / FUSO ORARIO

UTC/GMT + 1 (+2)

ВЫСОТА / ALTITUDINE

1224 м над у.м.

ГОРЫ / MONTAGNE

Доломитовые альпы, являющиеся частью горной системы Альпы.

правило, очень мягкие. Короткий период с конца декабря до середины января является самым холодным, с минимальной дневной температурой до -15°C и ночной до -20°C.

Весна и осень довольно влажные, дождливые, часто ветреные. Метеосводки, обновляемые каждые 6 часов, публикуются на сайте www.arpa.veneto.it

НАСЕЛЕНИЕ / POPOLAZIONE

6 тыс. жителей (по данным переписи населения 2005 года). Во время

зимнего сезона население города возрастает до 30 тыс. человек.



ПОЛЕЗНЫЕ АДРЕСА И ТЕЛЕФОНЫ

NUMERI UTILI

Посольство РФ в Италии
Ambasciata russa
Via Gaeta, 5, Roma, 0018
☎ (+39) 06 4941680 - 1-3
🔍 www.ambrussia.com
✉ rusembassy@libero.it

Генеральное консульство РФ в Милане
Consolato Generale della Russia a Milano
Via Sant'aquilino, 3, Milano, 20148
☎ (+39) 02 48707301
02 48750432
02 48706041
📠 (+39) 02 40090741
✉ consul.rus.mi@iol.it

Посольство України в Італійській республіці
Ambasciata Ucraina
Via Guido d'arezzo, 9, Roma, 00198
☎ (10-3906) 841-2630
📠 (10-3906) 854-753
✉ emb_it@mfa.gov.ua

Генеральне консульство України в Мілані
Consolato Generale ucraino a Milano
Via Ludovico di Breme, 11, Milano, 20156
☎ +39 (02) 801 333, (02) 869 98 814
📠 +39 (02) 869 84 863
✉ gc_itm@mfa.gov.ua

Представительство АК «Аэрофлот» в Венеции
Via Luigi Broglio, 8, Tesserà, Venezia, 30173 (внутренний офис 14/15)
☎ +39 041 2698484 / 8

Муниципалитет Кортина
Corso Italia, 33, Cortina d'Ampezzo, 32043
☎ +39 0436 4291

Полиция
Polizia
☎ (+39) 113 / (+39) 0436 882811

Скорая помощь и служба спасения
Suem
☎ (+39) 118

Госпиталь CODIVILLA PUTTI
(центральный пост)
☎ (+39) 0436 883111

Инфо-поинт
Punto informativo
Corso Italia, 81, Cortina d'Ampezzo, 32043
☎ (+39) 0436 869086
🔍 www.cortinadolomiti.eu
✉ sng.ru@cortinadolomiti.eu

Информация о Кортина на русском языке
Informazioni Cortina in lingua russa
✉ sng@cortinadolomiti.eu

Офис продажи ски-пассов
Ufficio Skipass
via G. Marconi, 15, Cortina d'Ampezzo, 32043
☎ (+39) 0436 862171



ДЛЯ ЗАМЕТОК

APPUNTI DI VIAGGIO

.....

.....

.....

.....

.....

.....

.....

.....

.....

.....

.....

.....

.....

.....

.....

.....

.....

.....

.....

.....

.....

.....

Cortina Marketing



INFO POINT CORTINA

Corso Italia, 81

I - 32043 Cortina d'Ampezzo - BL

T +39 0436 869086

infopoint@cortinadolomiti.eu

CORTINA MARKETING Se.Am.

Press & Trade

Uffici Comunicazione e Promozione

Via G. Marconi 15/B

I - 32043 Cortina d'Ampezzo - BL

T +39 0436 866252

info@cortinadolomiti.eu



cortinadolomiti.eu

